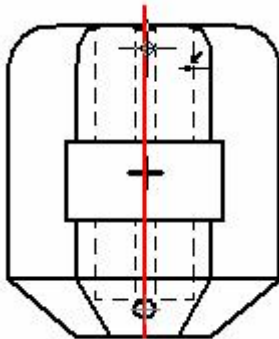




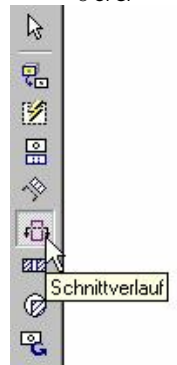
Erstellen eines Schnittes (Vollschnitt)

Zeichenblatt in Draft öffnen ⇒ 3TP ohne Seitenansicht erstellen ⇒ „Schnittverlauf“ anklicken ⇒ Ansicht (Vorderansicht) wählen ⇒



Schnittverlauf mit einer Linie einzeichnen ⇒

mit „Fertig stellen“ wird der Schnittverlauf beendet.

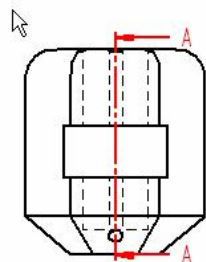
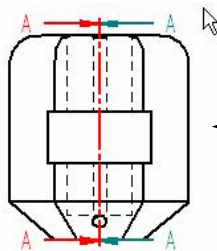


Schnittansichten:

Achten Sie auf den Mauszeiger!

← Ansicht von links

Ansicht von rechts →

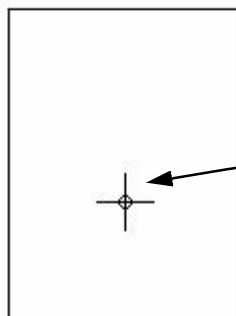
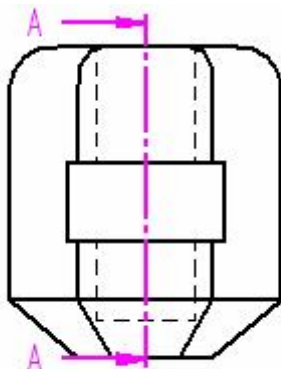
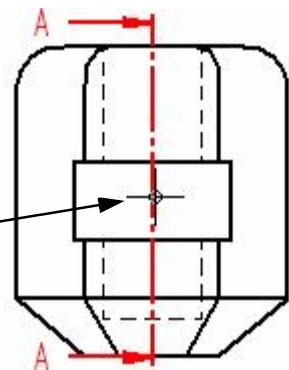


Durch den Klick mit der linken Maustaste wird die Seite der Schnittansicht festgelegt



„Schnittansicht“ ⇒

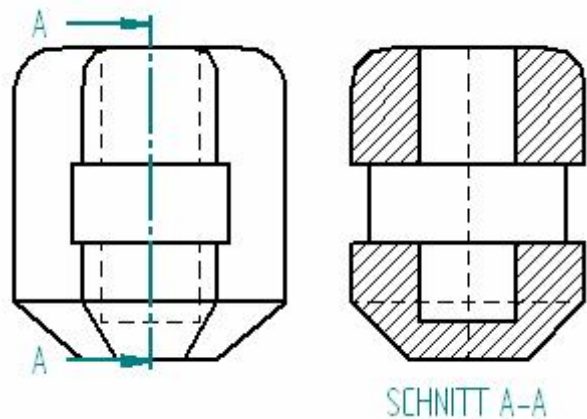
Schnittverlauf identifizieren ⇒



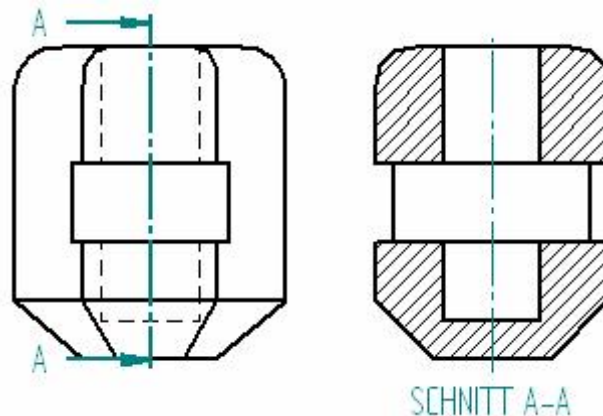
← Schnittansicht mit der Maus zur Seite ziehen



Mit einem linken Mausklick platzieren Sie die Schnittansicht.



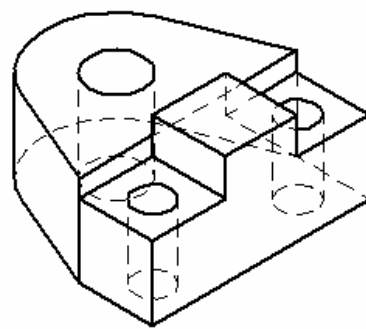
Mit dem Icon „Kanten ausblenden“ werden alle verdeckten Linien entfernt. Schneller und einfacher über „Eigenschaften der Zeichnungsansicht“ \Rightarrow Registerkarte „Anzeige“ \Rightarrow ☐ bei „Verdeckte Kanten zeigen“ entfernen \Rightarrow „OK“



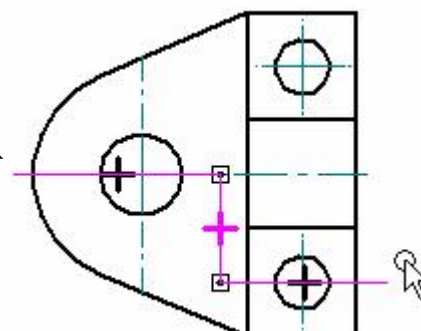
Schnitt in zwei Ebenen

Erzeugen Sie den Körper in Part und erstellen Sie davon eine 3TP in Draft.

(Siehe Zeichnung Blatt 56a)



Zeichnen Sie den Schnittverlauf ein.



Erstellen Sie die Schnittansicht



SE „übersieht“ einige Normen in TZ:

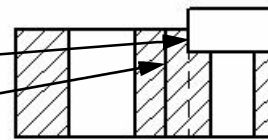
1 Verdeckte Linien.

2 Kante, die durch den Schnittverlauf in zwei Ebenen entsteht.

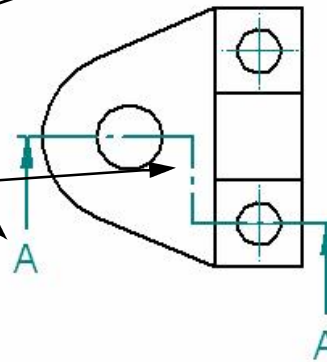
3 a) Buchstabenfolge A-A statt A-D.

b) Buchstabenfolge A-A statt A-D.

4 Schnittverlauf durchgehend.



SCHNITT A-A



Lösungen:

1 Siehe oben über „Eigenschaften der Zeichnungsansicht“.

2 Siehe oben über Icon  „Kanten ausblenden“.


3 b)  bei Beschriftung entfernen.

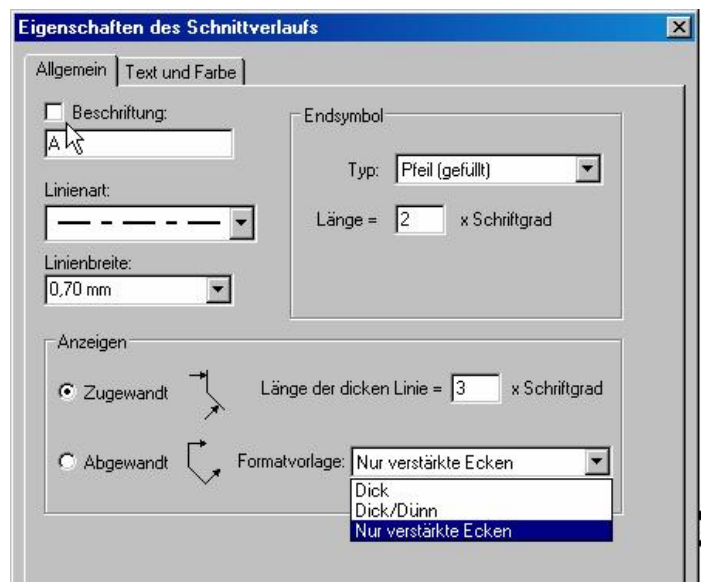
4 Rechte Maustaste auf Schnittverlauf
⇒ „Eigenschaften des Schnittverlaufs“
⇒ „Nur verstärkte Ecken“ anklicken.

Abschließend „OK“

Eingabe der Buchstabenfolge „A-D“
über 4x Texteingabe.



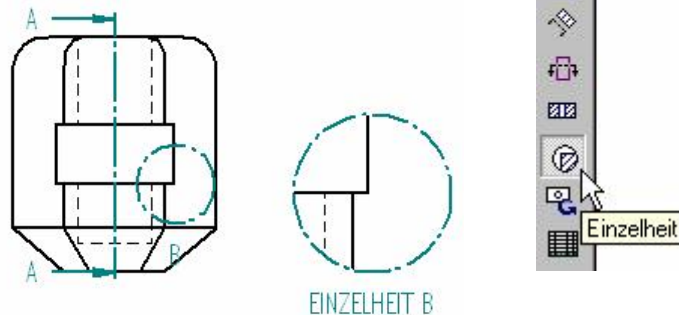
3 a) Bei Beschriftung
Schnitt A-D eintragen und
 bei Sufix entfernen.





Vergrößerung einer Einzelheit

„Einzelheit“ \Rightarrow Mittelpunkt des Bereichs anklicken \Rightarrow
Radius des Bereichs festlegen \Rightarrow
vergrößerten Bereich durch klicken platzieren.



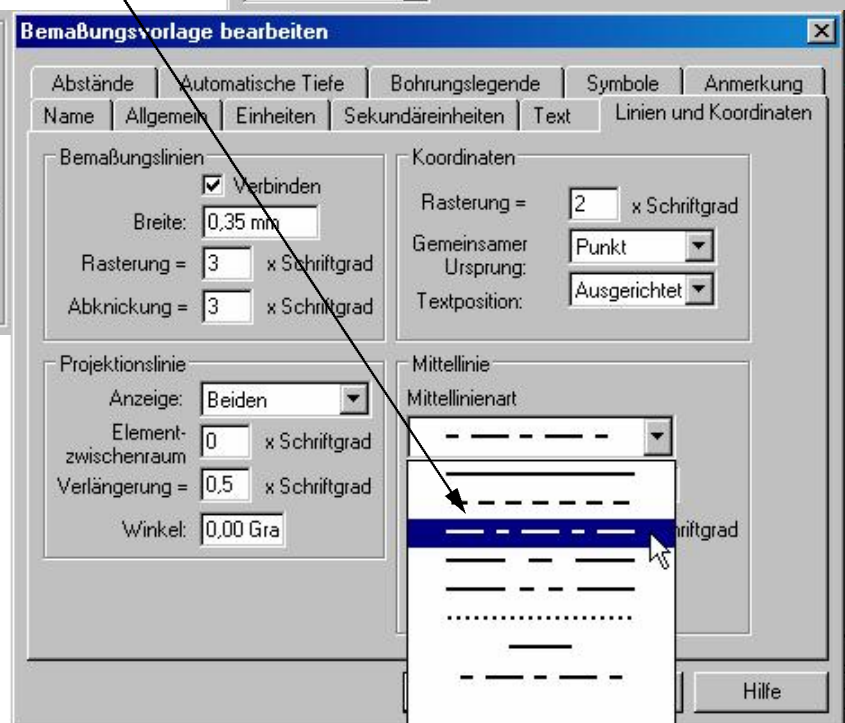
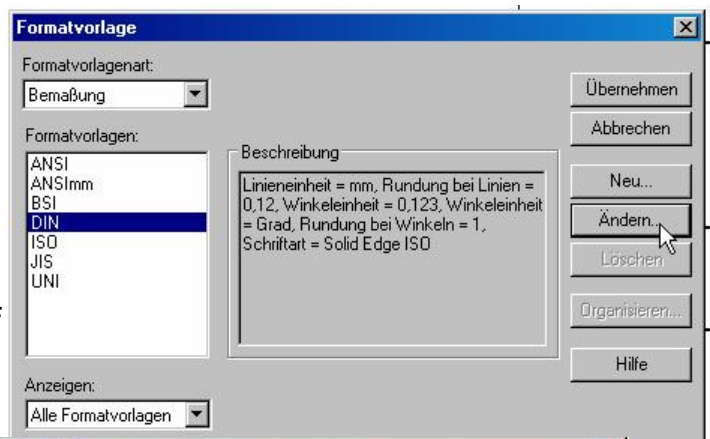
Die Vergrößerung wird im Maßstab 2 : 1 erstellt. Über „Eigenschaften der Zeichnungsansicht“ \Rightarrow Registerkarte „Allgemein“ kann der Maßstab verändert werden.

Mittellinien „normgerecht“ darstellen.

1. Menü „Format“ \Rightarrow „Formatvorlage“
 \Rightarrow „Bemaßung“ \Rightarrow „DIN“ \Rightarrow „Ändern“

Registerkarte „Linien und Koordinaten“
 \Rightarrow „Mittellinie“ \Rightarrow „Mittellinienart“
ändern.

Anschließend „Linienverlängerung“ auf
„2,00“ ändern



Abschließend „OK“ und
„Übernehmen“.