



Printing mit Windows Server 2003

Ver 1.0

*Autor: Mag Georg Steingruber
Veröffentlicht: August 2003
Feedback oder Anregungen: i-georgs@microsoft.com*

Abstract

Dieses Dokument beschreibt die Einrichtung eines Printservers unter Windows Server 2003 und die automatische Zuweisung von Druckern anhand von Computernamen

Inhalt

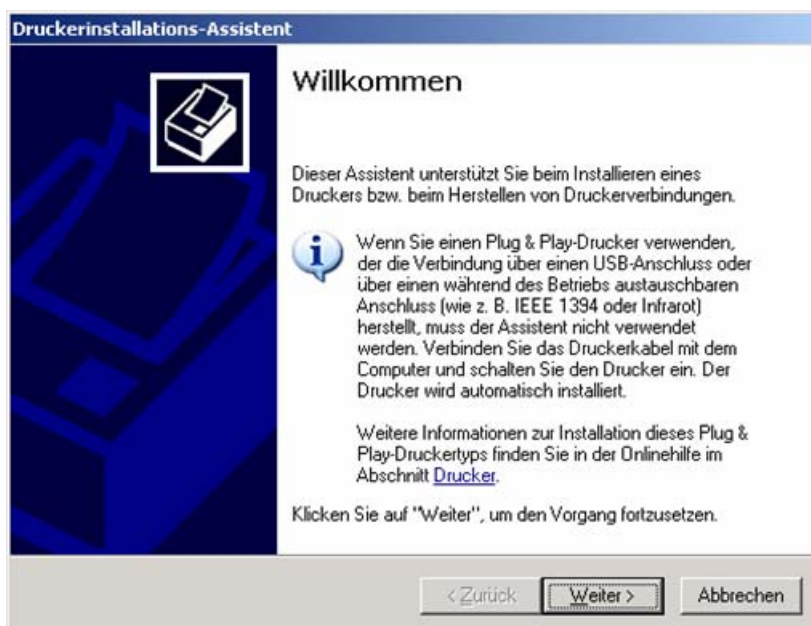
Installation des Druckers am Server	3
Einrichten eines lokalen Druckers (LPT1 oder LPT2)	4
Einrichten eines Netzwerkdruckers (TCP/IP Drucker)	5
Druckertreiber installieren.....	7
Security Settings	10
Druckereinstellungen.....	14
Automatisches Zuweisen der Drucker per Active Directory	15
Skript zum automatischen Zuweisen von Druckern	22
Testen der Gruppenrichtlinie	24

Installation des Druckers am Server

- Wählen Sie im Start Menü den Punkt „Drucker und Faxgeräte“



- Klicken Sie auf „Drucker hinzufügen“



- Klicken Sie auf „Weiter“



Falls Ihr Drucker sich nicht automatisch erkennen lässt, so

- kreuzen Sie das Kontrollkästchen „Plug & Play Drucker automatisch ...“ aus
- Klicken Sie auf „Weiter“

Einrichten eines lokalen Druckers (LPT1 oder LPT2)



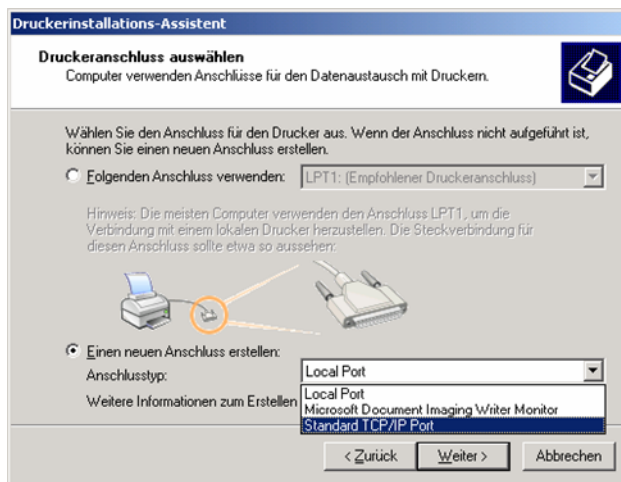
Sollte Ihr Drucker direkt mit dem Server über den Parallel Port verbunden sein (via LPT1) so

- wählen Sie bitte den Punkt "Folgenden Anschluss verwenden" aus
- Die weiteren Dialoge erübrigen sich, zumal nur noch das Dialogfenster „Druckersoftware installieren“ erscheint.

Einrichten eines Netzwerkdruckers (TCP/IP Drucker)

Für das Einrichten eines Netzwerkdruckers muss der Drucker über TCP/IP erreichbar sein (also nicht über USB oder Parallel Port angeschlossen). Meistens kann man direkt über das Menü am Drucker oder eine mitgelieferte Software dem Drucker eine IP Adresse zuweisen. Es kann daher über den Standard TCP/IP Port der Druckauftrag an den Drucker gesendet werden.

- Klicken Sie auf „Einen neuen Anschluss erstellen“ aus und danach den „Standard TCP/IP Port“



- Klicken Sie auf „Weiter“



- Klicken Sie auf „Weiter“

Assistent zum Hinzufügen eines Standard-TCP/IP-Druckerports

Port hinzufügen
Für welches Gerät möchten Sie einen Port hinzufügen?

Geben Sie einen Druckernamen oder -IP-Adresse und Portnummer für das Gerät ein.

Druckername oder -IP-Adresse:

Portname:

< Zurück Weiter > Abbrechen

- Geben Sie bitte die IP Adresse ein, unter der der Drucker angesprochen wird
- Die weiteren Dialogfenster können sich unterscheiden inwieweit ein Drucker gefunden wurde
- Falls ein Netzwerkdrucker gefunden wurde, können Netzwerkdrucker-spezifische Einstellungen vorgenommen werden (z.B. Port Nummer)
- Da in unserem Beispiel kein Drucker gefunden werden konnte, wird eine Generic Network Card mit einem Printerport vorgeschlagen

Assistent zum Hinzufügen eines Standard-TCP/IP-Druckerports

Zusätzliche Portinformationen erforderlich
Das Gerät konnte nicht ermittelt werden.

Das Gerät wurde im Netzwerk nicht ermittelt. Stellen Sie Folgendes sicher:

1. Das Gerät ist eingeschaltet.
2. Es besteht eine Netzwerkverbindung.
3. Das Gerät wurde richtig konfiguriert.
4. Die Adresse auf der vorherigen Seite ist richtig.

Korrigieren Sie die Adresse, und führen Sie eine neue Suche im Netzwerk aus, indem Sie zum Assistenten auf der vorherigen Seite zurückkehren, oder wählen Sie diesen Gerätetyp, wenn Sie sicher sind, dass die Adresse richtig ist.

Gerätetyp

Standard

Benutzerdefiniert

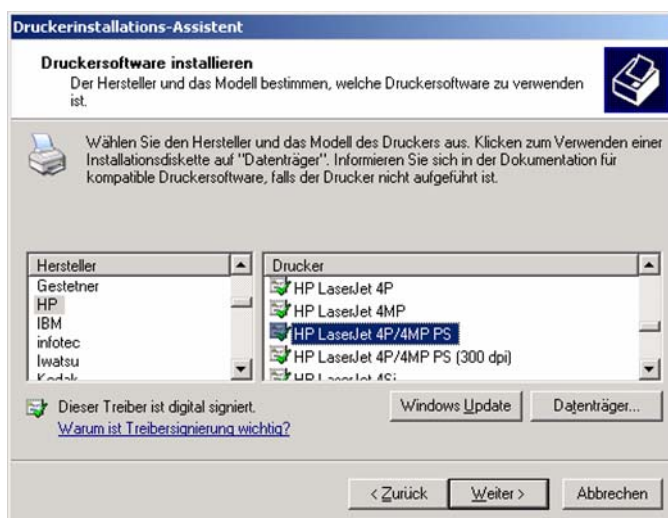
< Zurück Weiter > Abbrechen

- Klicken Sie auf „Weiter“

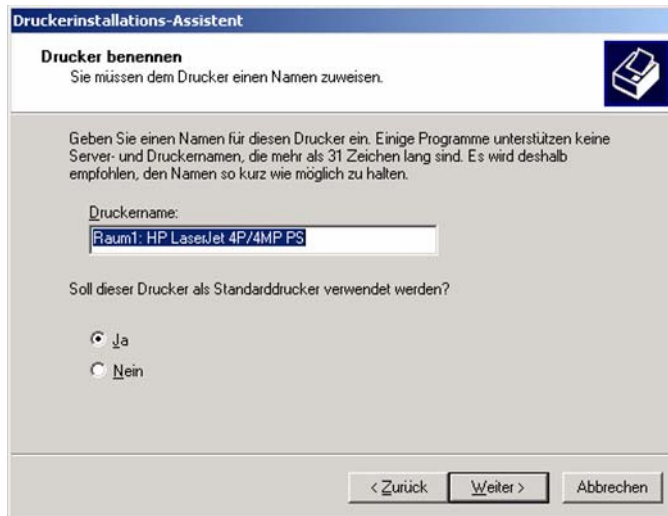


Druckertreiber installieren

- Wählen Sie den Hersteller Ihres Druckers aus
- Wählen Sie das Druckermodell aus



- Klicken Sie auf „Weiter“



- Geben Sie dem Drucker einen möglichst selbsterklärenden Namen
- Klicken Sie auf „Weiter“



- Geben Sie einen selbsterklärenden (oder Ihrer internen Konvention entsprechenden) Freigabennamen ein, unter dem der Drucker aus dem Netzwerk angesprochen wird.
- Klicken Sie auf „Weiter“



- Geben Sie den Standort und einen Kommentar ein



- Um eine Testseite zu drucken, wählen Sie Ja und
- Klicken Sie auf „Weiter“

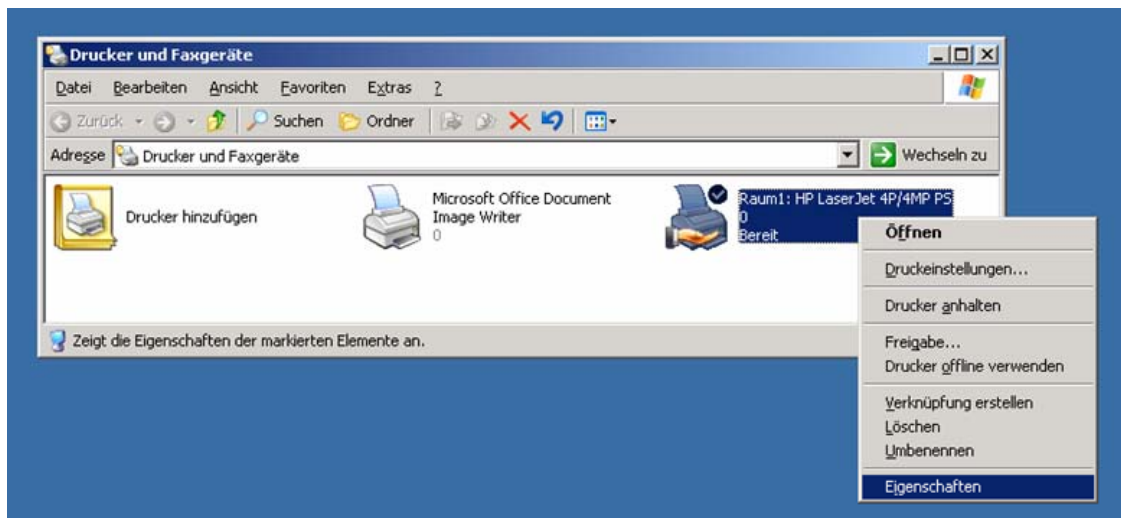


Damit ist der Drucker fertig installiert.

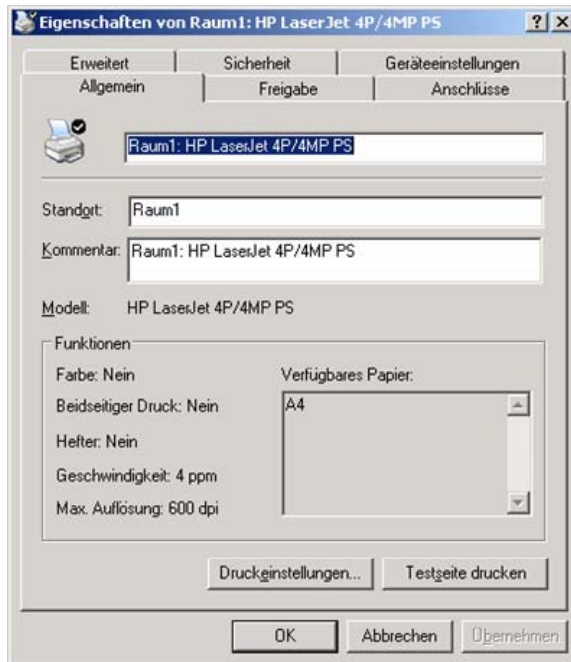
Security Settings

Falls Sie Schülern und Lehrern unterschiedliche Rechte auf Ihren Drucker geben wollen, so gehen Sie wie folgt vor:

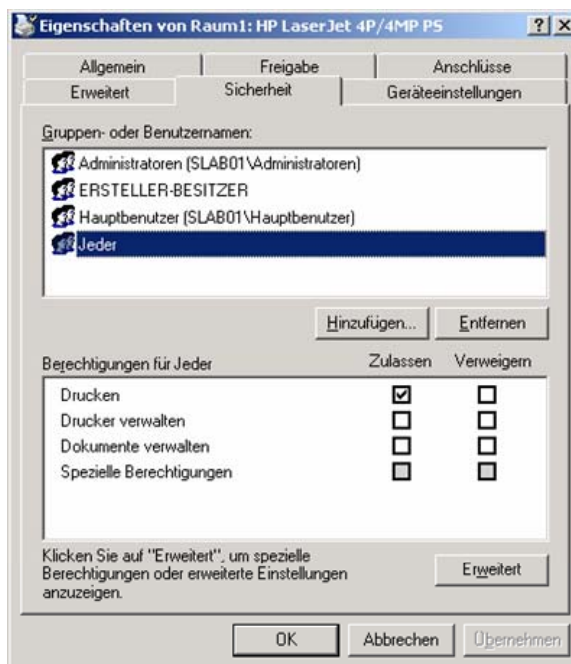
- Wählen Sie im Start Menü den Punkt „Drucker und Faxgeräte“



- Klicken Sie mit der rechten Maus auf den Drucker und klicken Sie auf „Eigenschaften“ aus



- Wählen Sie die Registerkarte "Sicherheit"



Um die Rechte zu spezifizieren, entfernen Sie die Gruppe „Jeder“:

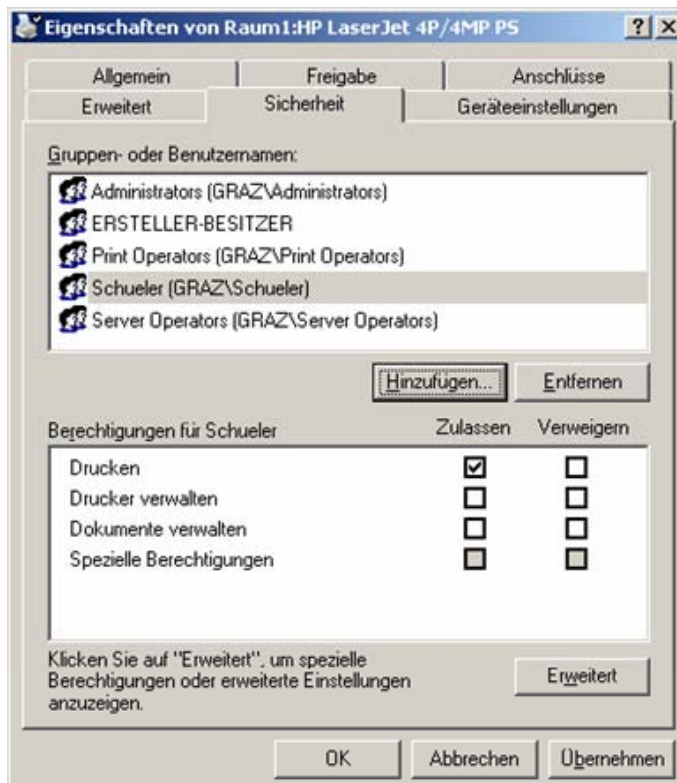
- Markieren Sie "Jeder"
- Klicken Sie auf „Entfernen“

Um die Gruppe der Schüler hinzuzufügen,

- Klicken Sie auf „Hinzufügen“



- Geben Sie den Namen der gewünschten Gruppe ein (z.B. „Schueler“)
- Klicken Sie auf „OK“



Um den Schülern nur das Recht zum Drucken zu geben,

- kreuzen Sie nur das Kontrollkästchen „Drucken“ an

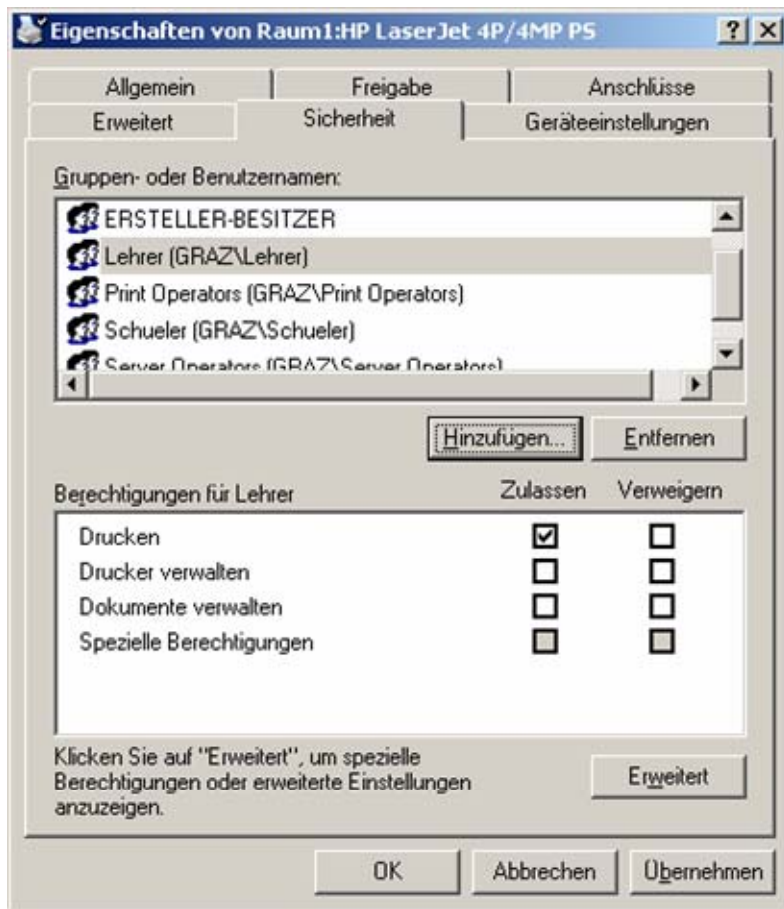
Vermeiden Sie nach Möglichkeit das Verweigern von Rechten. Das Verweigern sollte nur in speziellen Fällen verwendet werden, da die Verweigerung bei einer Zugriffsüberprüfung als allererste Überprüfung durchgeführt wird. In folgendem Fall würde einem Benutzer „Hugo“ das Drucken verweigert werden: Hugo (Zulassen: drucken, Drucker verwalten, Dokumente verwalten), Jeder (Verweigern: Drucken)

Im nächsten Schritt ermöglichen wir allen Lehrern, das Drucken aller Dokumente abzubrechen:

- Klicken Sie auf „Hinzufügen“



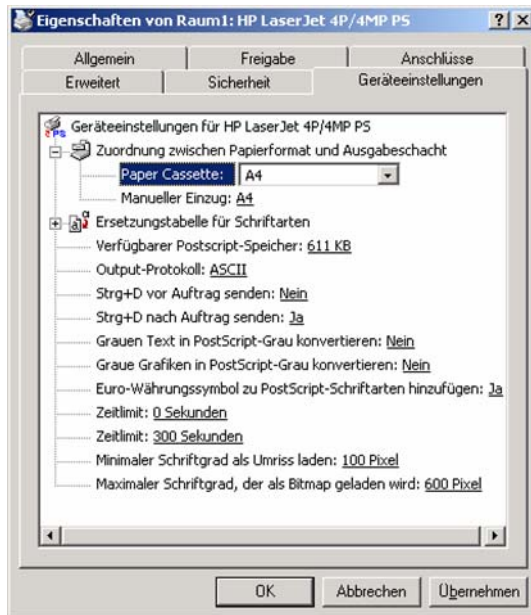
- Geben Sie den Namen der Gruppe Lehrer ein.
- Klicken Sie auf „OK“



- Kreuzen Sie die Kontrollkästchen „Drucken“ und „Dokumente verwalten“ an

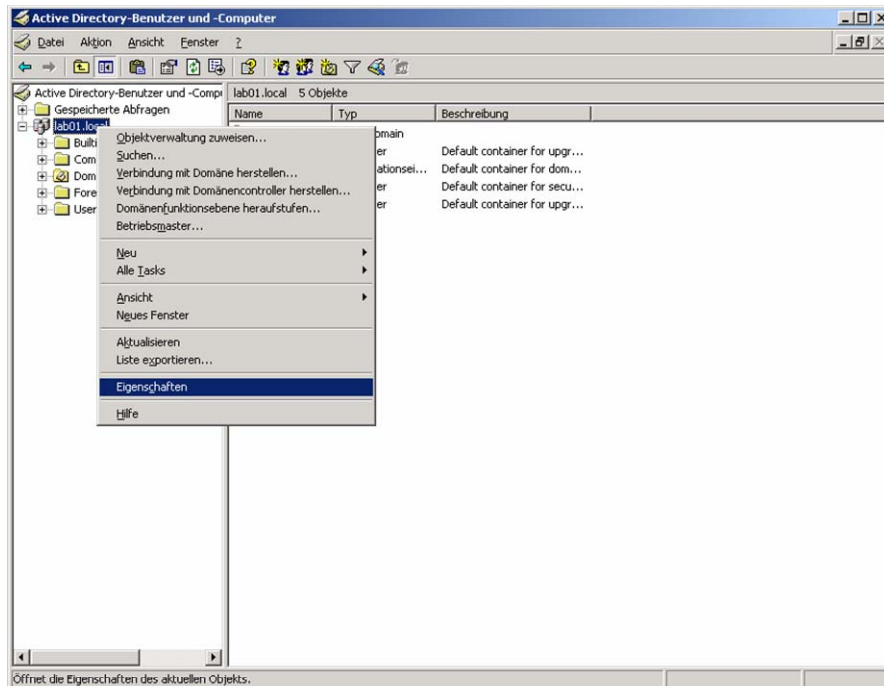
Druckereinstellungen

Um Standard Druckereinstellungen zu treffen, wählen Sie die Registerkarte „Geräteeinstellungen“

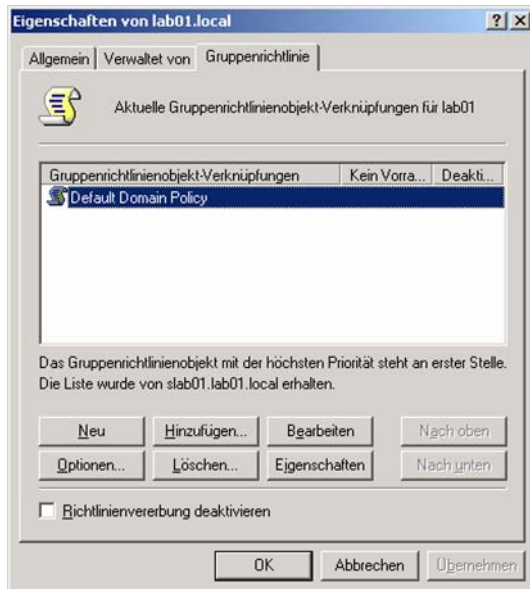


Automatisches Zuweisen der Drucker per Active Directory

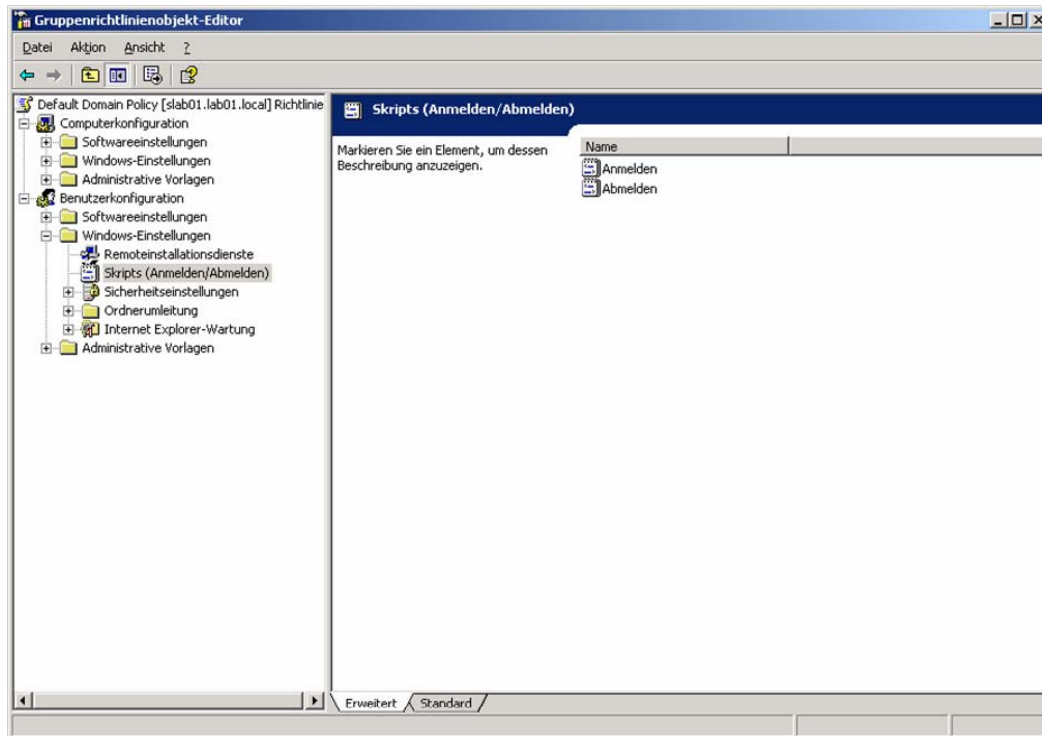
- Wählen Sie im Start Menü den Punkt „Verwaltung“ und danach „Active Directory-Benutzer und –Computer“
- Klicken Sie mit der rechten Maustaste auf den Domänennamen
- Klicken Sie auf „Eigenschaften“ aus



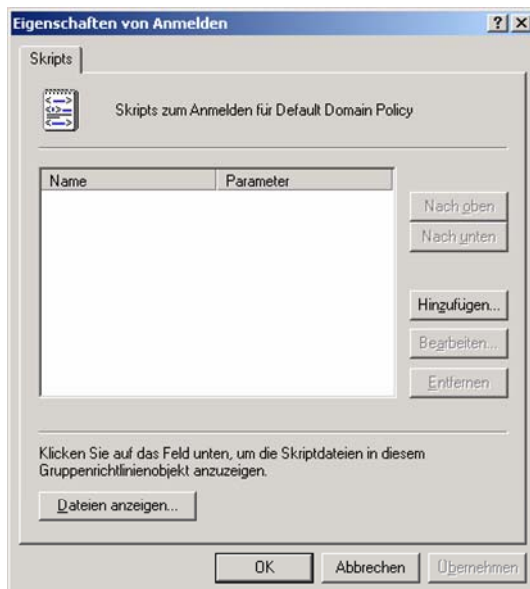
- Wählen Sie die Registerkarte „Gruppenrichtlinie“ aus
- Markieren Sie die Default Domain Policy
- Wählen Sie auf den Punkt „Bearbeiten“



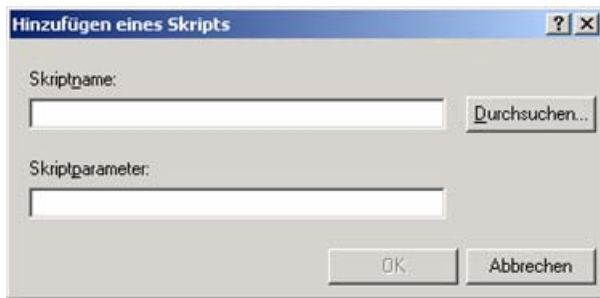
- Öffnen Sie den Zweig „Benutzerkonfiguration“, „Windows-Einstellungen“ und abschließend „Skripts (Anmelden / Abmelden)“



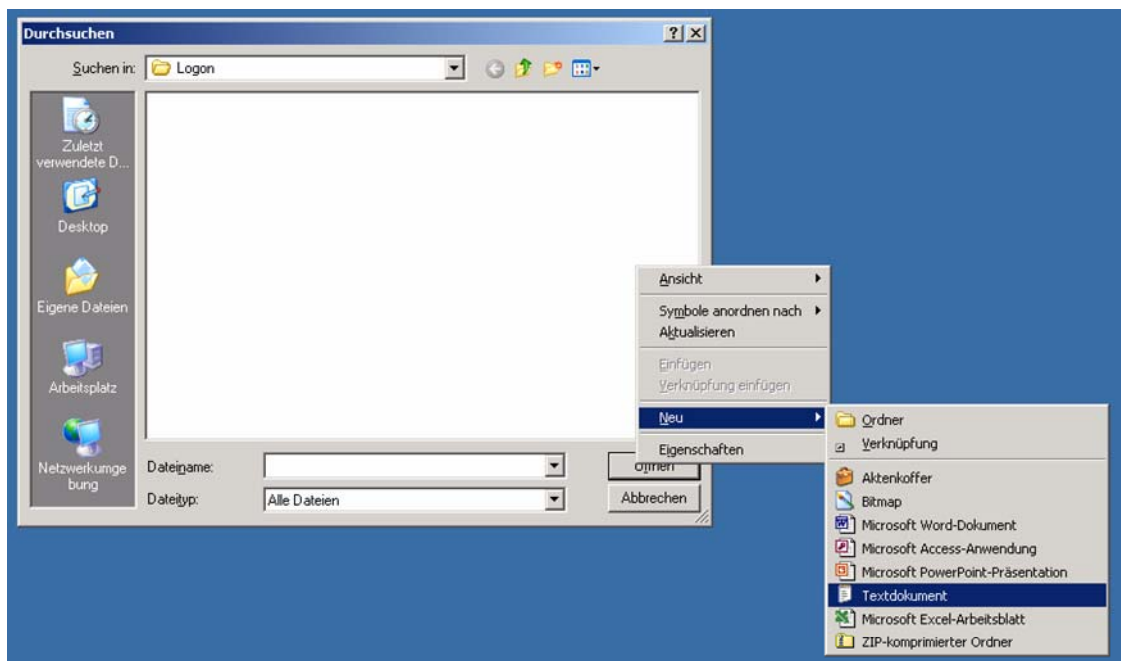
- Machen Sie einen Doppelklick auf den Punkt „Anmelden“

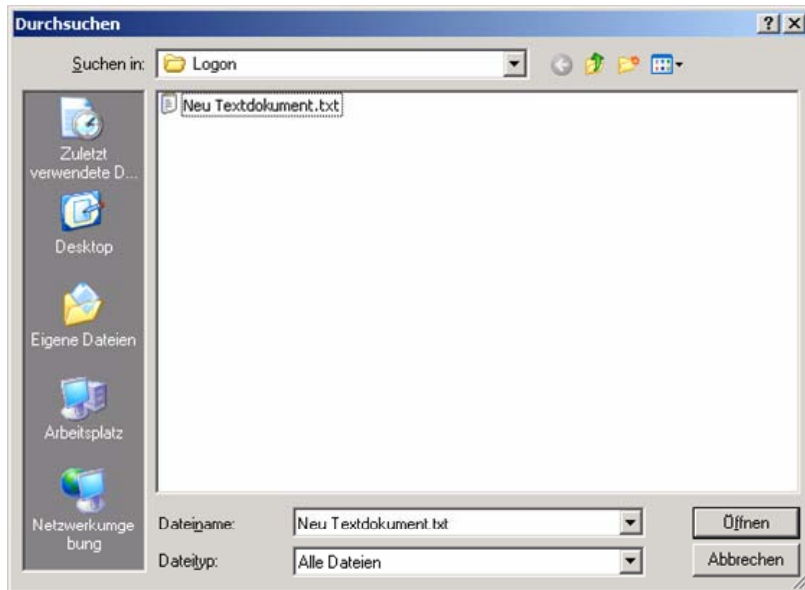


- Klicken Sie auf „Hinzufügen“

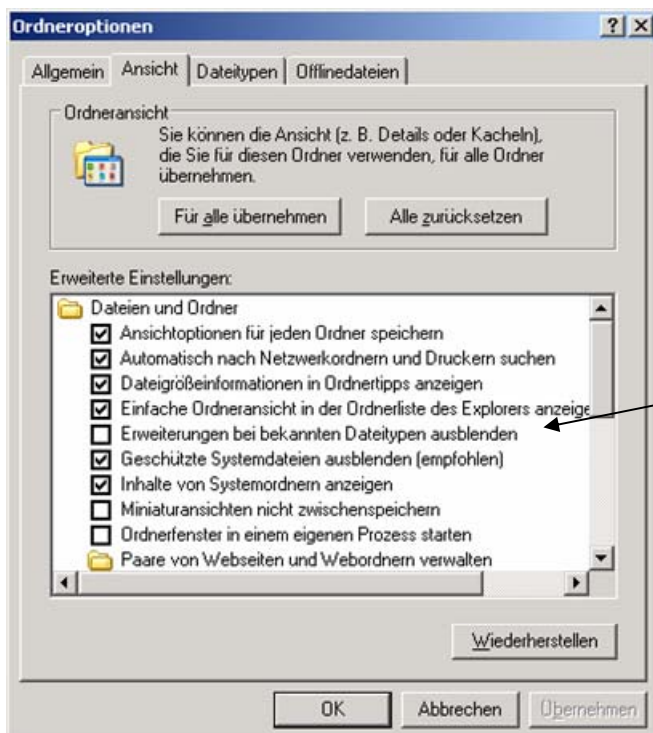


- Klicken Sie auf „Durchsuchen“
- Klicken Sie mit der rechten Maustaste in den leeren Dialogbereich
- Klicken Sie auf „Neu“ und danach „Textdokument“

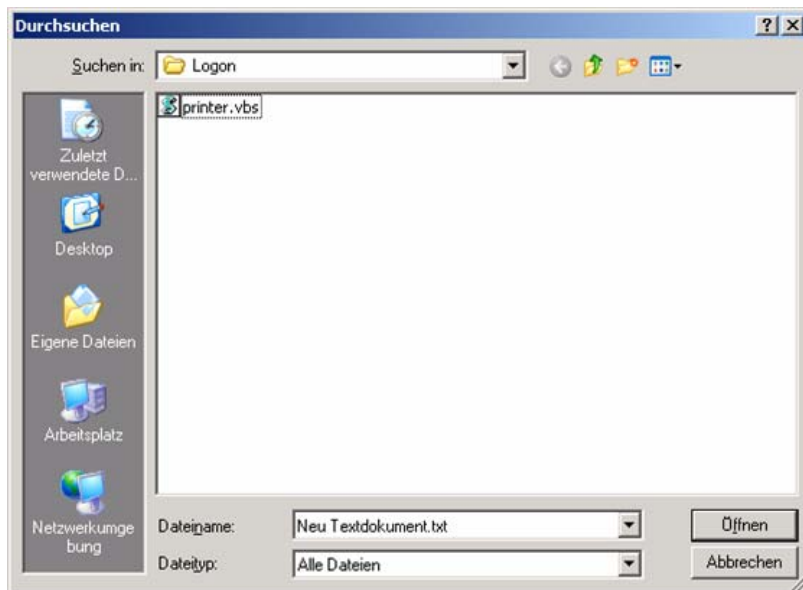




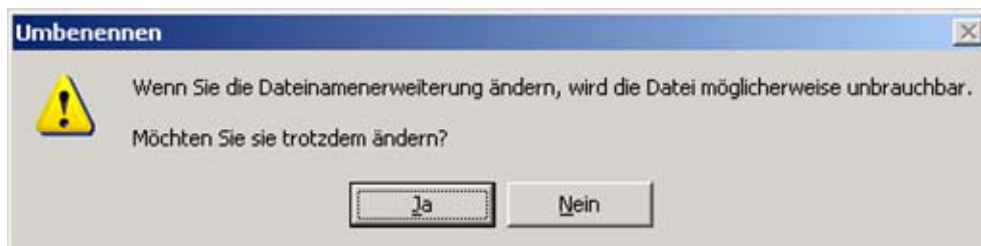
- Falls die Erweiterung .txt im Namen nicht aufscheint, müssen Sie zuvor im Windows Explorer die Option „Erweiterungen bei bekannten Dateitypen ausblenden“ auskreuzen (Windows Explorer – Extras – Ordneroptionen - Registerkarte Ansicht).



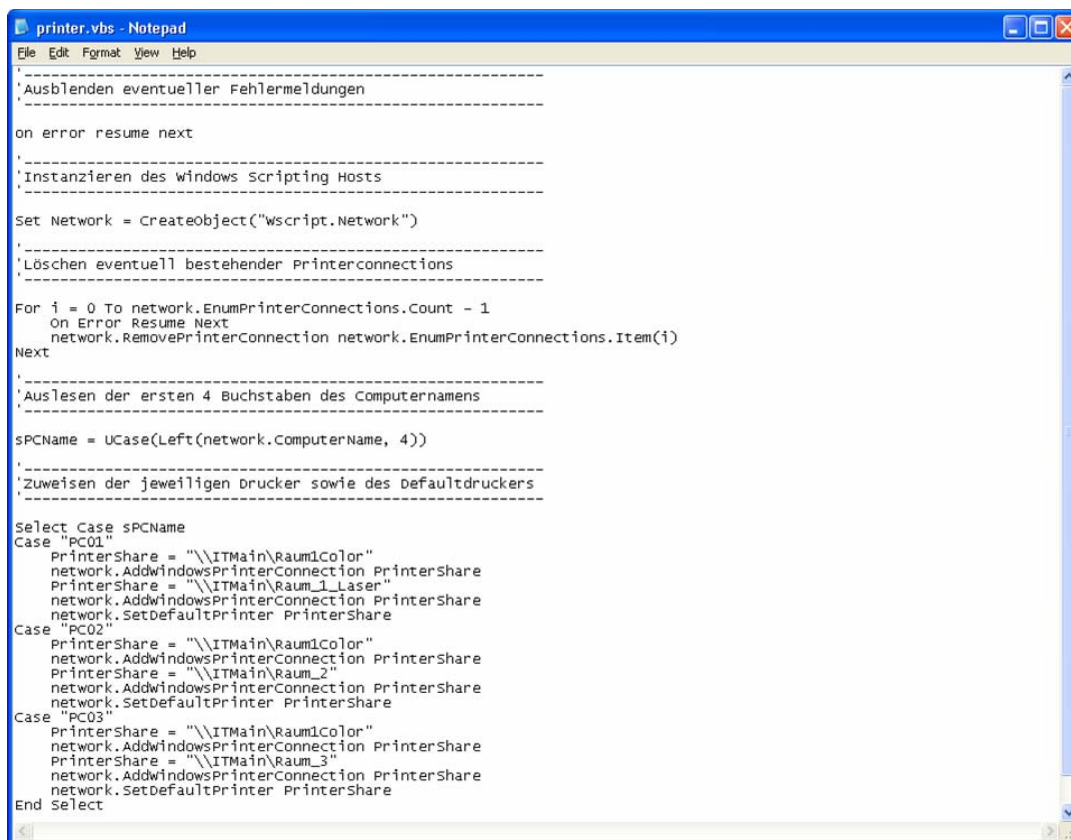
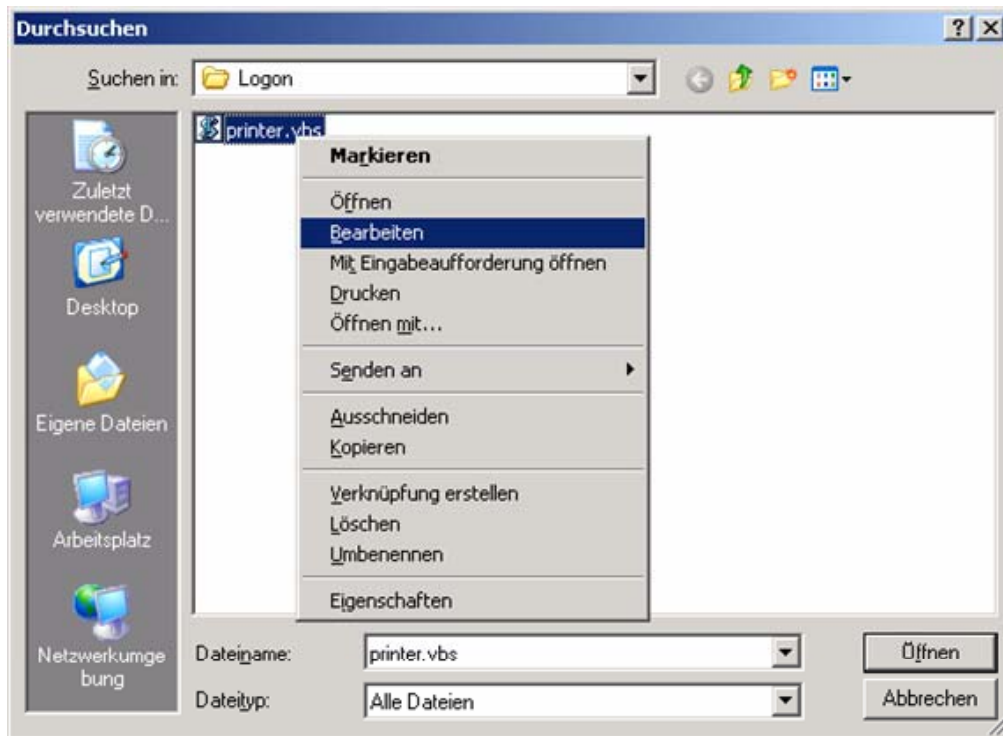
- Benennen Sie das neu erstellte Textdokument in printer.vbs um



- Wenn Sie die Datei umbenennen wollen, werden Sie darauf hingewiesen, dass sich die Dateierweiterung ändert.
- Klicken Sie auf „Ja“ um die Änderung vorzunehmen.



- Klicken Sie mit der rechten Maustaste auf das neu erstellte Dokument (printer.vbs)
- Klicken Sie auf „Bearbeiten“



- Laden Sie sich das Printerzuweisungsskript printer.vbs von <http://ms.asn-graz.ac.at>
 - Downloads – Step by Step Win 2003 Dokumentationen
- Passen Sie das Skript (**Printer.vbs**) an
- Testen Sie das Skript auf zumindest einer Workstation, indem Sie das Skriptum in ein Textdokument mit der Erweiterung .vbs speichern und auf der Workstation doppelklicken

Falls das Skript die Drucker richtig herstellt

- kopieren Sie es in das Textdokument (printer.vbs)
- Speichern Sie das Dokument (File – Save)

Skript zum automatischen Zuweisen von Druckern

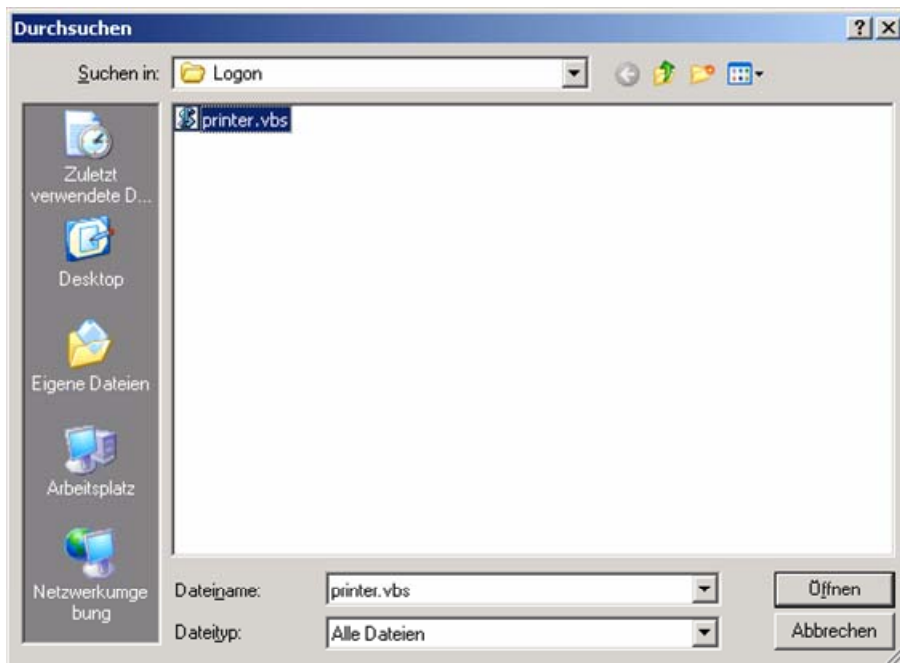
```
'-----
'Ausblenden eventueller Fehlermeldungen
'-----
on error resume next
'-----
'Instanzieren des Windows Scripting Hosts
'-----
Set Network = CreateObject("Wscript.Network")

'-----
'Löschen eventuell bestehender Printerconnections
'-----
For i = 0 To network.EnumPrinterConnections.Count - 1
    On Error Resume Next
        network.RemovePrinterConnection
network.EnumPrinterConnections.Item(i)
Next
'-----
'Auslesen der ersten 4 Buchstaben des Computernamens
'-----
sPCName = UCase(Left(network.ComputerName, 4))
'-----
'Zuweisen der jeweiligen Drucker sowie des Defaultdruckers
'-----
Select Case sPCName
```

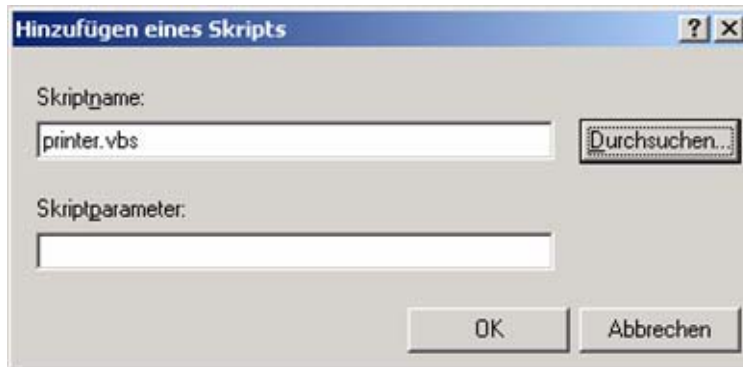
```

Case "PC01"
    PrinterShare = "\\ITMain\Raum1Color"
    network.AddWindowsPrinterConnection PrinterShare
    PrinterShare = "\\ITMain\Raum_1_Laser"
    network.AddWindowsPrinterConnection PrinterShare
    network.SetDefaultPrinter PrinterShare
Case "PC02"
    PrinterShare = "\\ITMain\Raum1Color"
    network.AddWindowsPrinterConnection PrinterShare
    PrinterShare = "\\ITMain\Raum_2"
    network.AddWindowsPrinterConnection PrinterShare
    network.SetDefaultPrinter PrinterShare
Case "PC03"
    PrinterShare = "\\ITMain\Raum1Color"
    network.AddWindowsPrinterConnection PrinterShare
    PrinterShare = "\\ITMain\Raum_3"
    network.AddWindowsPrinterConnection PrinterShare
    network.SetDefaultPrinter PrinterShare
End Select

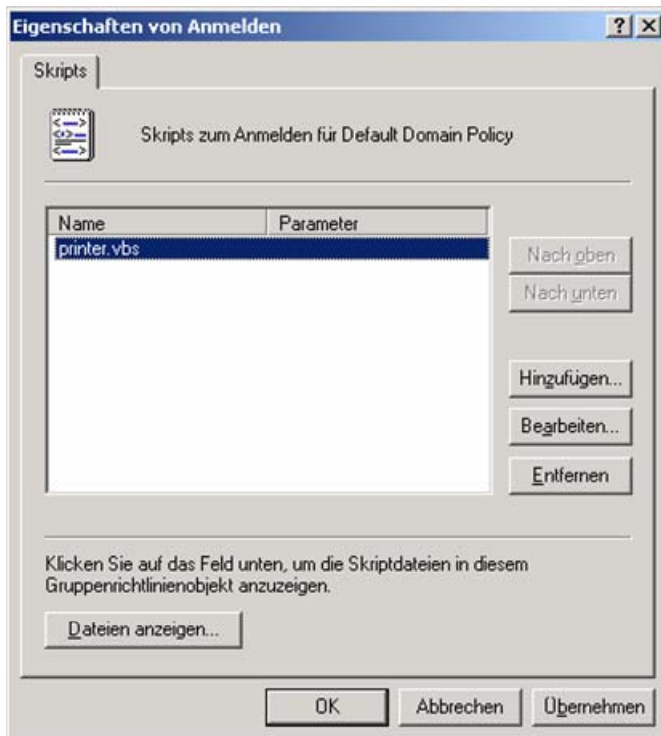
```



- Klicken Sie auf „Öffnen“



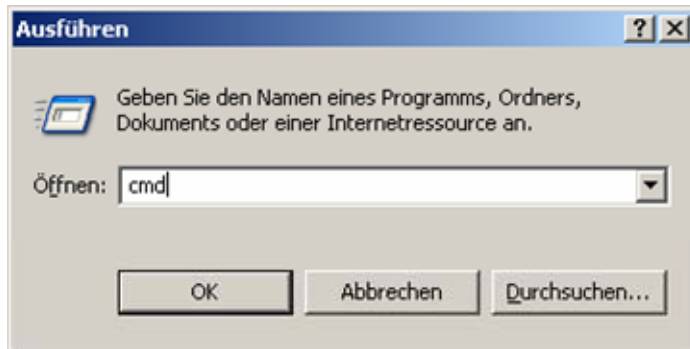
- Klicken Sie auf „OK“



- Klicken Sie auf „OK“

Testen der Gruppenrichtlinie

- Aus Skalierbarkeitsgründen werden Einstellungen in den Gruppenrichtlinien nicht immer sofort aktiviert. Damit die Gruppenrichtlinie sofort angewendet wird, geben Sie in der Kommandozeile des Clients folgenden Befehl ein:



Windows 2000 Client:

- Secedit /refreshpolicy user_policy /enforce

Windows XP Client:

- Gpupdate
- Melden Sie sich am Client ab und dann wieder an
- Überprüfen Sie, ob die Drucker zugewiesen wurden
- Falls die Drucker nicht zugewiesen wurden, kontrollieren Sie die Ereignisanzeige nach Fehlermeldungen