



Webserver (IIS 6.0) ver 1.0

*Autor: Mag Georg Steingruber
Veröffentlicht: August 2003
Feedback oder Anregungen: i-georgs@microsoft.com*

Abstract

Dieses Dokument beschreibt die Installation des Webservers IIS 6.0

Inhalt

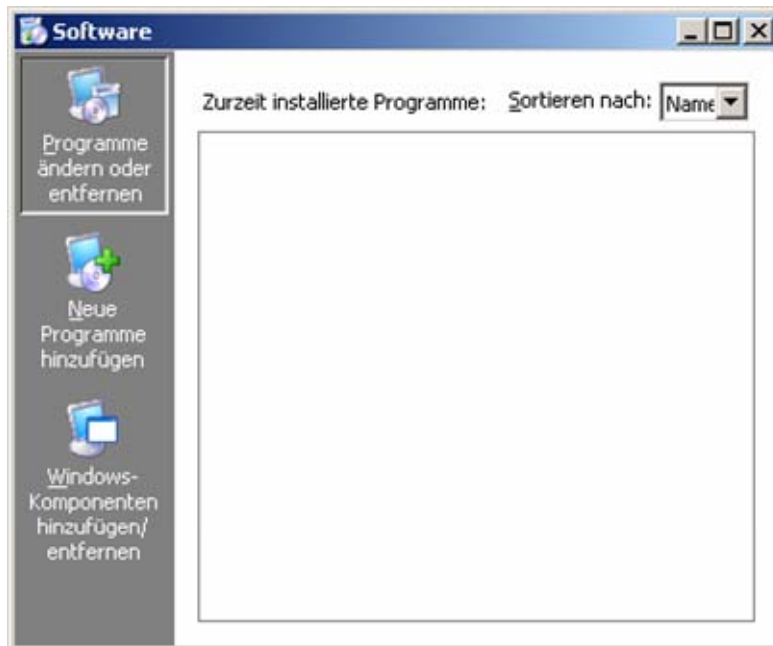
Inhalt	2
Überblick	3
IIS 6.0 Installation.....	4
Webserver konfigurieren.....	7
Webdienste freischalten.....	7
Anwendungspools konfigurieren.....	8
Recycling des Arbeitsprozesses.....	9
Rechte konfigurieren	12
IIS und integrierte Konten	12
Website einem Anwendungspool zuweisen.....	14
Schülern Webpace zur Verfügung stellen	16
Anwendungspool für Schülerwebsite erstellen	16
Website für Schüler erstellen.....	20

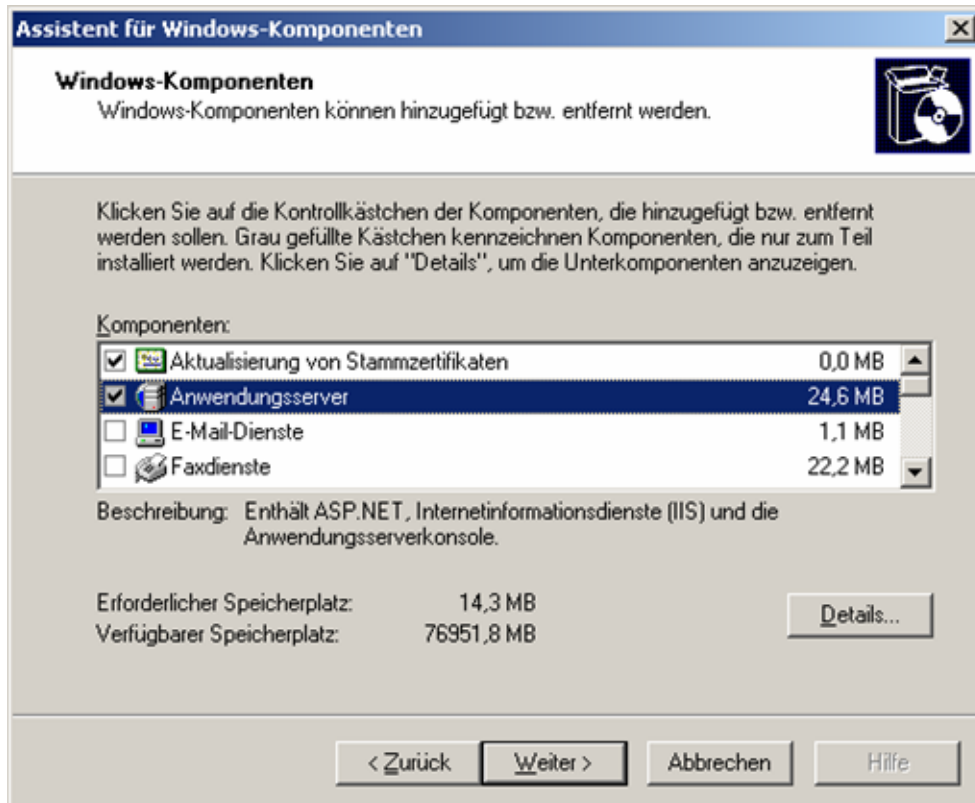
Überblick

Um Webseiten veröffentlichen zu können, muss der Webserver (IIS 6.0) explizit installiert werden.

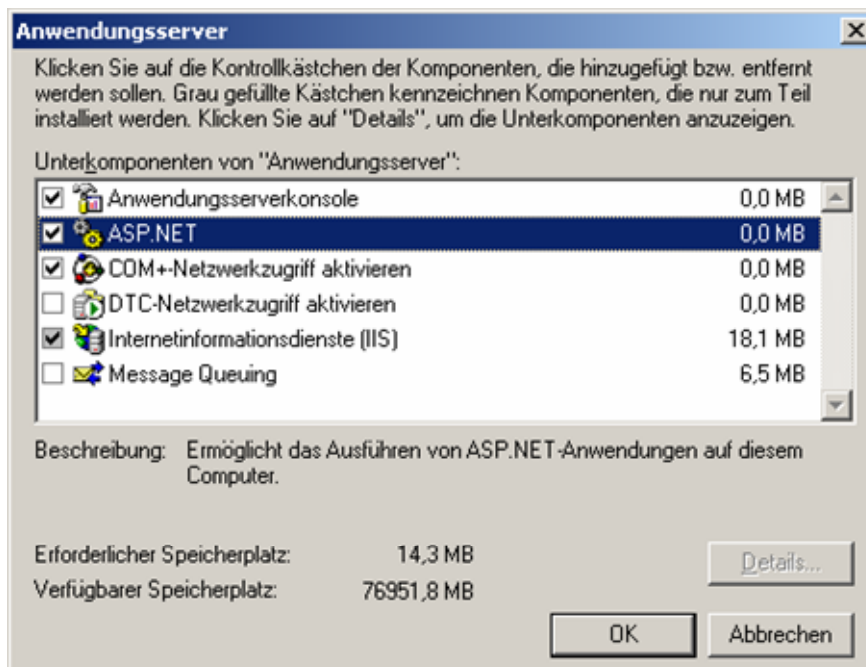
IIS 6.0 Installation

- Wählen Sie Start -Systemsteuerung- Software
- Wählen Sie Windows Komponenten hinzufügen



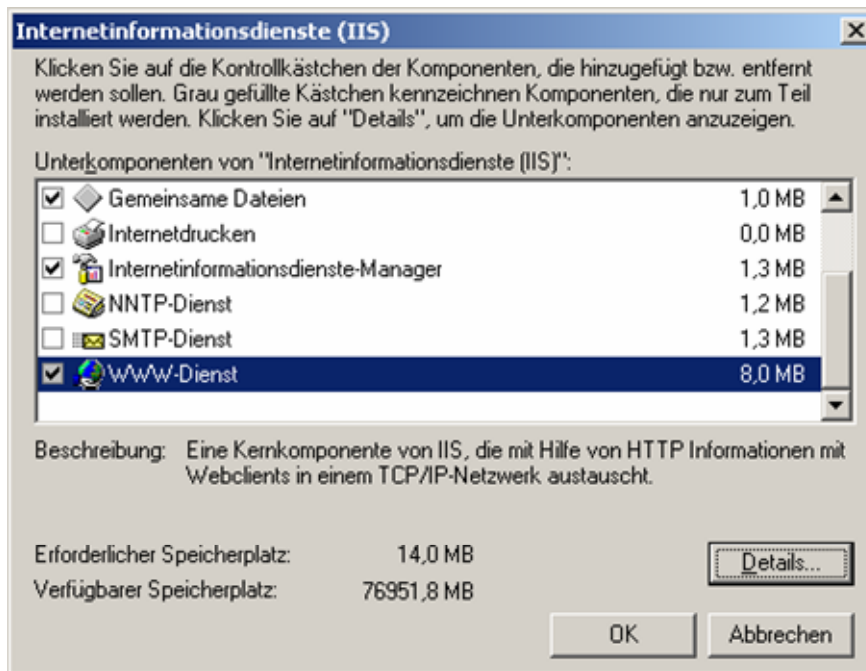


- Markieren Sie Anwendungsserver
- Klicken Sie auf Details

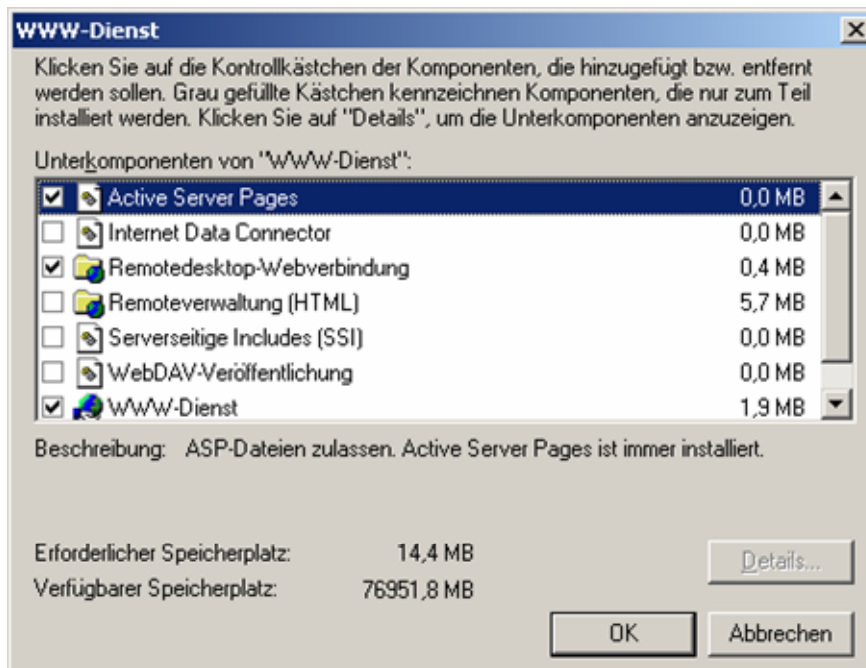


- Kreuzen Sie ASP.net an

- Markieren Sie Internetinformationsdienste(IIS)
- Klicken Sie auf Details



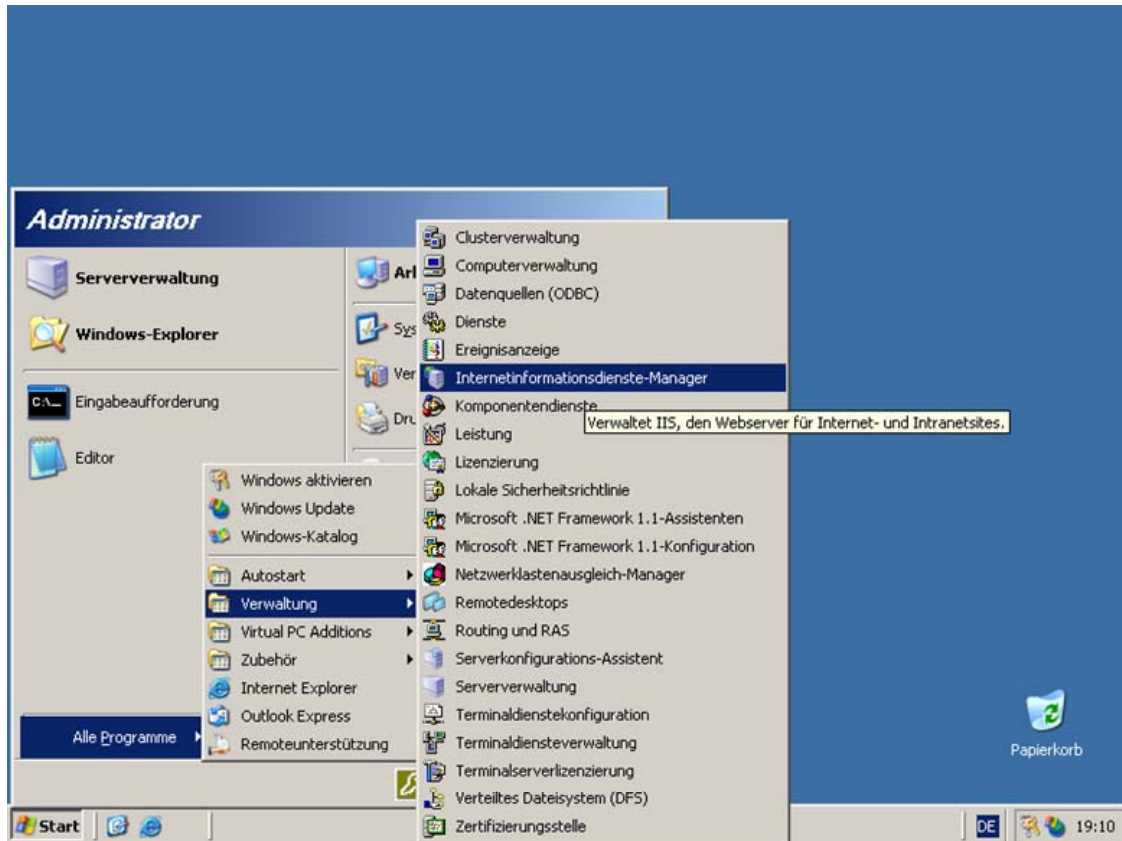
- Markieren Sie WWW-Dienst
- Klicken Sie auf Details



- Kreuzen Sie WWW-Dienst, Active Server Pages und eventuell Remoteverwaltung an
- Bestätigen Sie die weiteren Dialoge mit OK

Webserver konfigurieren

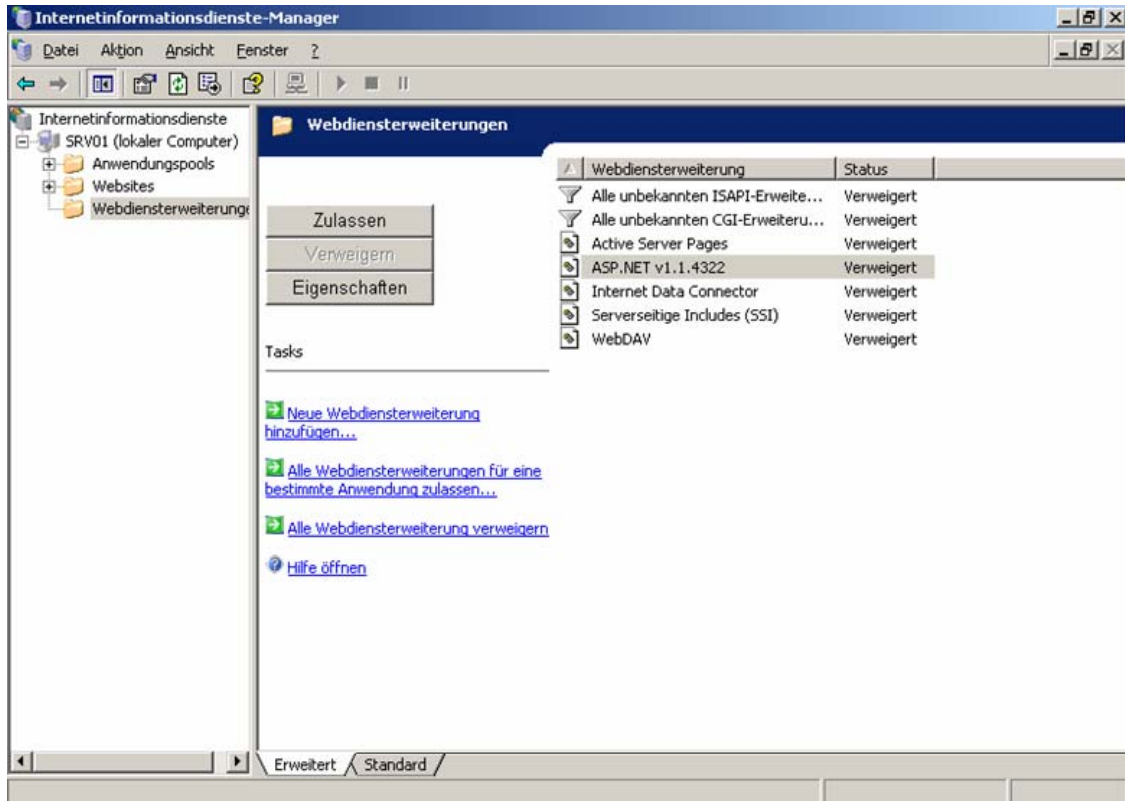
- Wählen Sie Start – Alle Programme – Verwaltung – Internetinformationsdienste-Manager



Webdienste freischalten

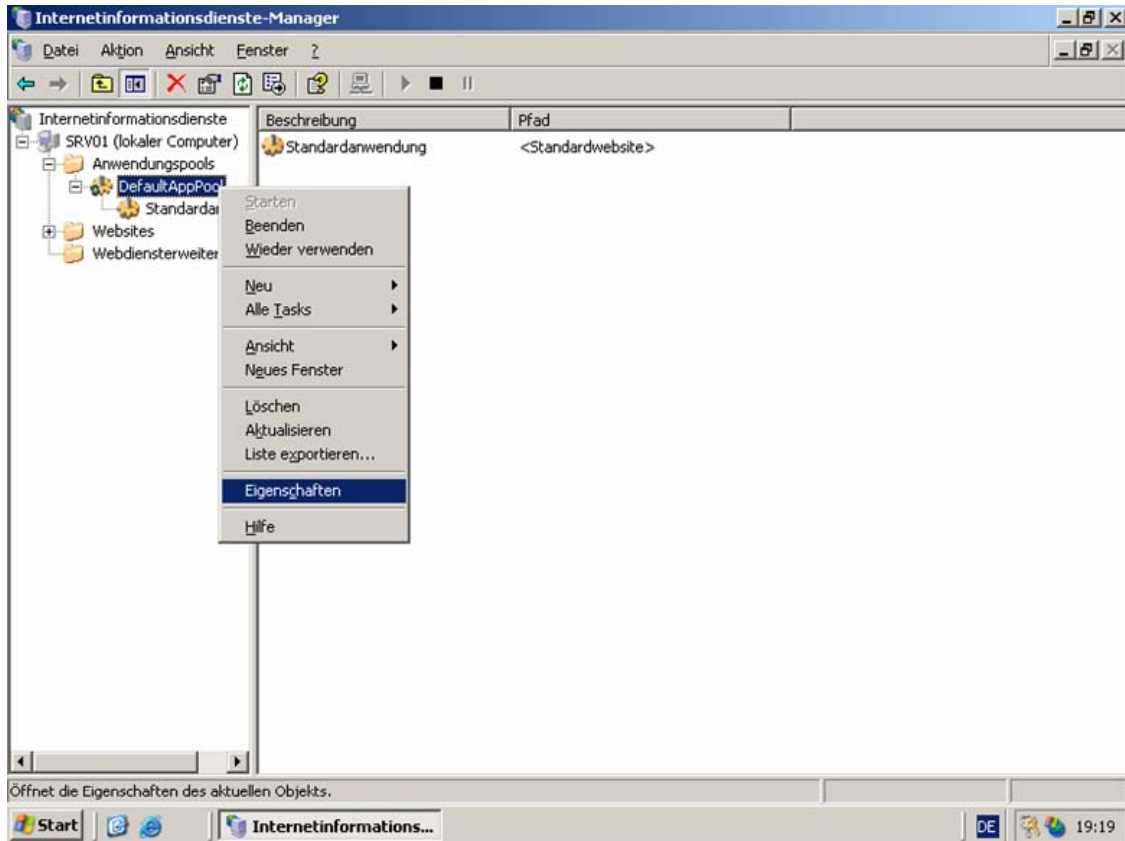
Aus Sicherheitsgründen sind unter Windows Server 2003 alle Webdienste von vornherein abgedreht. Aus diesem Grund müssen die Dienste, die Sie verwenden möchten, explizit aktiviert werden.

- Öffnen Sie Webdiensteerweiterungen
- Markieren Sie den Dienst Asp.net
- Klicken Sie auf Zulassen
- Markieren Sie den Dienst Active Server Pages
- Klicken Sie auf Zulassen



Anwendungspools konfigurieren

Anwendungspools definieren das Verhalten von Webanwendungen. Für die Schule sollten wir folgende Konfigurationsänderungen durchführen:



- Klicken Sie mit der rechten Maustaste auf DefaultAppPool
- Wählen Sie Eigenschaften

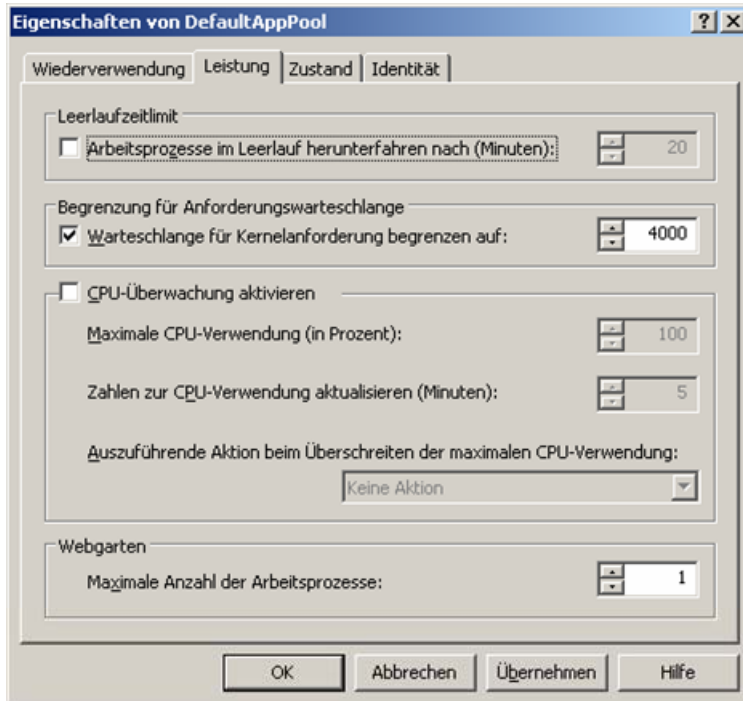
Recycling des Arbeitsprozesses

Der Arbeitsprozess sollte um 3:00 recycelt werden, um im Falle von schlecht programmierten Webanwendungen Memory wieder frei zu geben. Für die Schule bietet sich folgende Einstellung an:

Arbeitsprozess um 3:00 recyceln

- Wählen Sie die Einstellungen wie in den Screenshots angegeben:

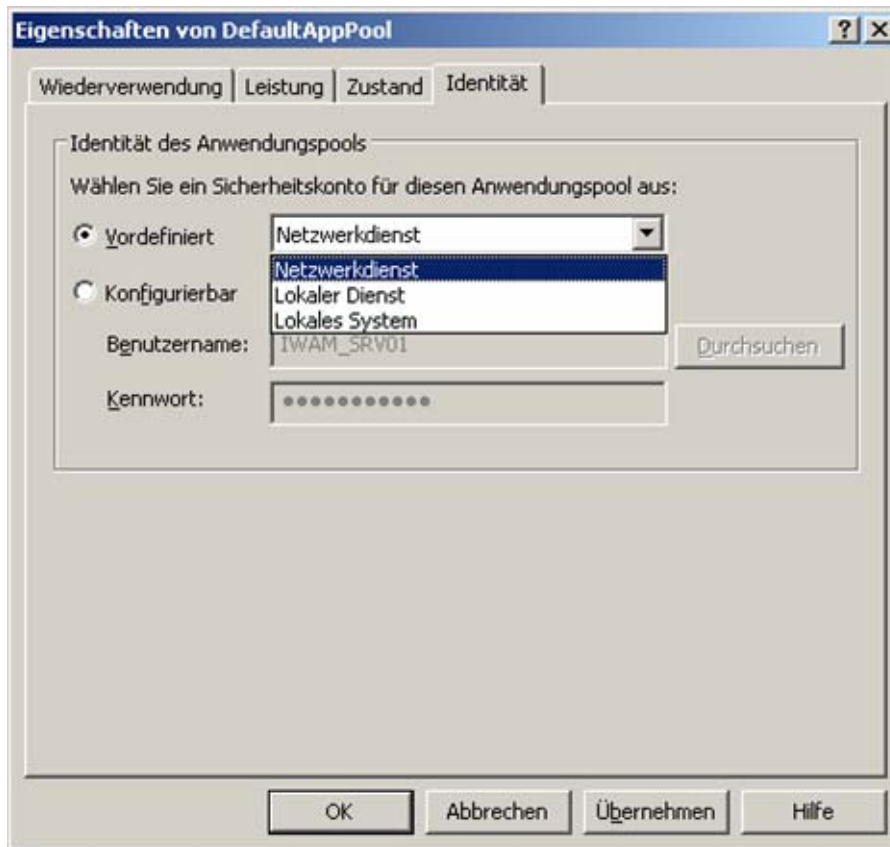




Rechte konfigurieren

Aus Sicherheitsgründen bekommen Webanwendungen sehr wenige Rechte. Um diese Rechte zu erhöhen, muss die Identität, unter der die Webanwendung läuft, geändert werden:

Die Registerkarte Identität definiert jenes Benutzerkonto, unter dem die Webanwendung läuft:



IIS und integrierte Konten

Im Folgenden finden Sie eine Liste der integrierten, von IIS verwendeten Konten sowie IIS-spezifischer Konten und der zugehörigen Benutzerrechte.

Konto	Beschreibung
Lokales System	Ein integriertes Konto mit einer hohen Ebene an Benutzerrechten. Wenn eine Arbeitsprozessidentität unter dem Konto Lokales System ausgeführt wird, hat dieser Arbeitsprozess Vollzugriff auf das gesamte System.
Netzwerkdienst	Ein integriertes Konto mit weniger Zugriffsrechten für das System als das Konto Lokales System. Es kann aber dennoch im gesamten Netzwerk mit den Anmeldeinformationen des Computerkontos interagieren. Für IIS 6.0 wird empfohlen, die für Anwendungspools definierte Arbeitsprozessidentität als das Konto Netzwerkdienst auszuführen. Die Arbeitsprozessidentität wird standardmäßig als das Konto Netzwerkdienst ausgeführt. Standardbenutzerrechte:

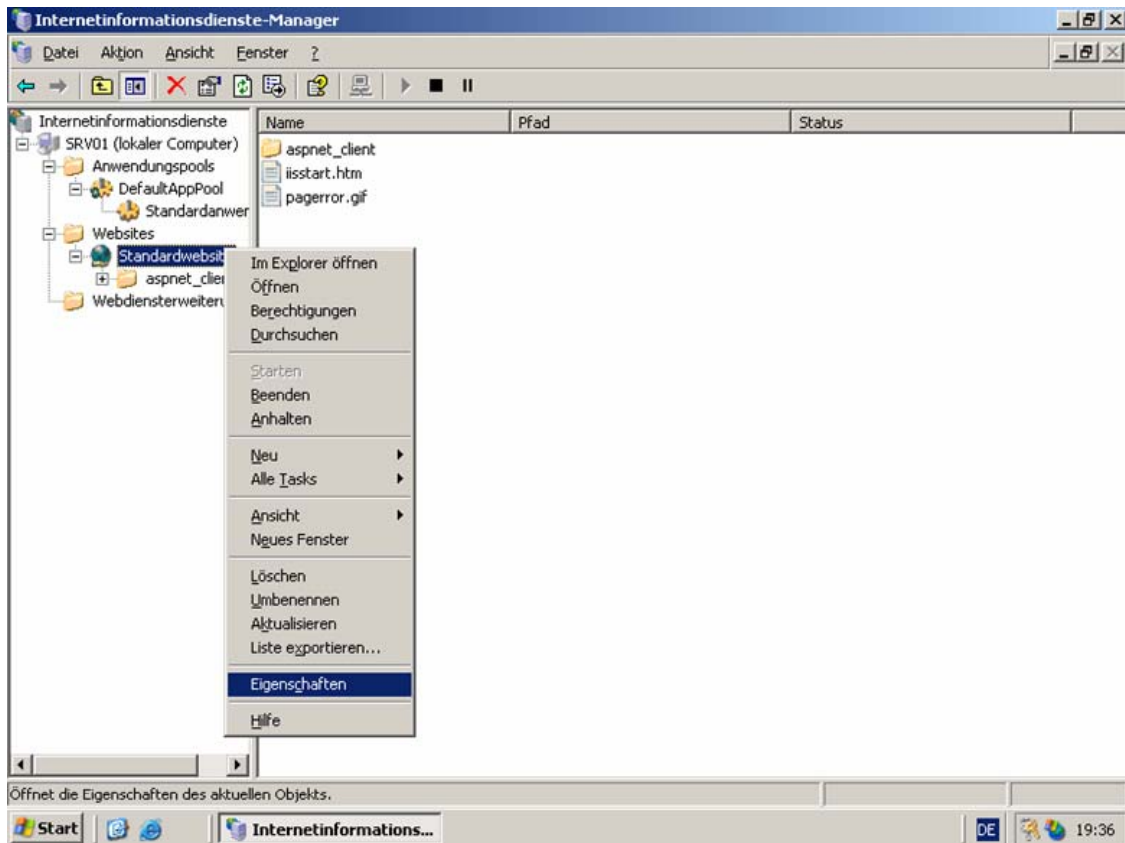
	<p>Ersetzen eines Tokens auf Prozessebene (SeAssignPrimaryTokenPrivilege)</p> <p>Anpassen von Speicherkontingenten für einen Prozess (SeIncreaseQuotaPrivilege)</p> <p>Generieren von Sicherheitsüberprüfungen (SeAuditPrivilege)</p> <p>Auslassen der durchsuchenden Überprüfung (SeChangeNotifyPrivilege)</p> <p>Auf diesen Computer vom Netzwerk aus zugreifen (SeNetworkLogonRight)</p> <p>Als Stapelverarbeitungsauftrag anmelden (SeBatchLogonRight)</p> <p>Als Dienst anmelden (SeInteractiveLogonRight)</p> <p>Lokal anmelden zulassen (SeInteractiveLogonRight)</p>
Lokaler Dienst	<p>Ein integriertes Konto, das über weniger Zugriffsrechte für den Computer verfügt als das Konto Netzwerkdienst und dessen Benutzerrechte auf den lokalen Computer eingeschränkt sind. Das Konto Lokaler Dienst wird verwendet, wenn der Arbeitsprozess keinen Zugriff außerhalb des Servers, auf dem er ausgeführt wird, benötigt.</p> <p>Standardbenutzerrechte:</p> <p>Ersetzen eines Tokens auf Prozessebene (SeAssignPrimaryTokenPrivilege)</p> <p>Anpassen von Speicherkontingenten für einen Prozess (SeIncreaseQuotaPrivilege)</p> <p>Generieren von Sicherheitsüberwachungen (SeAuditPrivilege)</p> <p>Auslassen der durchsuchenden Überprüfung (SeChangeNotifyPrivilege)</p> <p>Auf diesen Computer vom Netzwerk aus zugreifen (SeNetworkLogonRight)</p> <p>Anmelden als Stapelverarbeitungsauftrag (SeBatchLogonRight)</p>
IIS_WPG	<p>Ein IIS-Gruppenkonto, dem die Mindestberechtigungen und -benutzerrechte zum Starten und Ausführen eines Arbeitsprozesses auf einem Webserver zugewiesen wurden.</p> <p>Standardbenutzerrechte:</p> <p>Auslassen der durchsuchenden Überprüfung (SeChangeNotifyPrivilege)</p> <p>Anmelden als Stapelverarbeitungsauftrag (SeBatchLogonRight)</p> <p>Auf diesen Computer vom Netzwerk aus zugreifen (SeNetworkLogonRight)</p>
IUSR_Computername	<p>Ein IIS-Konto für den anonymen Zugriff auf IIS. Wenn ein Benutzer auf eine Website zugreift, für die die anonyme Authentifizierung festgelegt ist, wird dieser Benutzer standardmäßig dem Konto IUSR_computername zugeordnet. Der Benutzer hat die gleichen Benutzerrechte für den Computer wie dieses Konto.</p> <p>Standardbenutzerrechte:</p> <p>Auf diesen Computer vom Netzwerk aus zugreifen (SeNetworkLogonRight)</p> <p>Auslassen der durchsuchenden Überprüfung (SeChangeNotifyPrivilege)</p> <p>Anmelden als Stapelverarbeitungsauftrag (SeBatchLogonRight)</p> <p>Lokal anmelden zulassen (SeInteractiveLogonRight)</p>
IWAM_Computername	<p>Ein IIS-Konto zum Starten von Out-of-Process-Anwendungen im IIS 5.0-Isolationsmodus.</p> <p>Standardbenutzerrechte:</p> <p>Ersetzen eines Tokens auf Prozessebene (SeAssignPrimaryTokenPrivilege)</p> <p>Anpassen von Speicherkontingenten für einen Prozess (SeIncreaseQuotaPrivilege)</p> <p>Auslassen der durchsuchenden Überprüfung (SeChangeNotifyPrivilege)</p>

	<p>Auf diesen Computer vom Netzwerk aus zugreifen (SeNetworkLogonRight)</p> <p>Anmelden als Stapelverarbeitungsauftrag (SeBatchLogonRight)</p>
ASPNET	<p>Ein integriertes Konto zum Ausführen von Microsoft ASP.NET-Arbeitsprozessen im IIS 5.0-Isolationsmodus.</p> <p>Standardbenutzerrechte:</p> <p>Auf diesen Computer vom Netzwerk aus zugreifen (SeNetworkLogonRight)</p> <p>Anmelden als Stapelverarbeitungsauftrag (SeBatchLogonRight)</p> <p>Als Dienst anmelden (SeInteractiveLogonRight)</p> <p>Lokal anmelden verweigern (SeDenyInteractiveLogonRight)</p> <p>Anmelden über Terminaldienste verweigern (SeDenyRemoteInteractiveLogonRight)</p>

Website einem Anwendungspool zuweisen

Um eine Website oder einem Anwendungspool zuzuweisen,

- Klicken Sie mit der rechten Maustaste auf die entsprechende Website



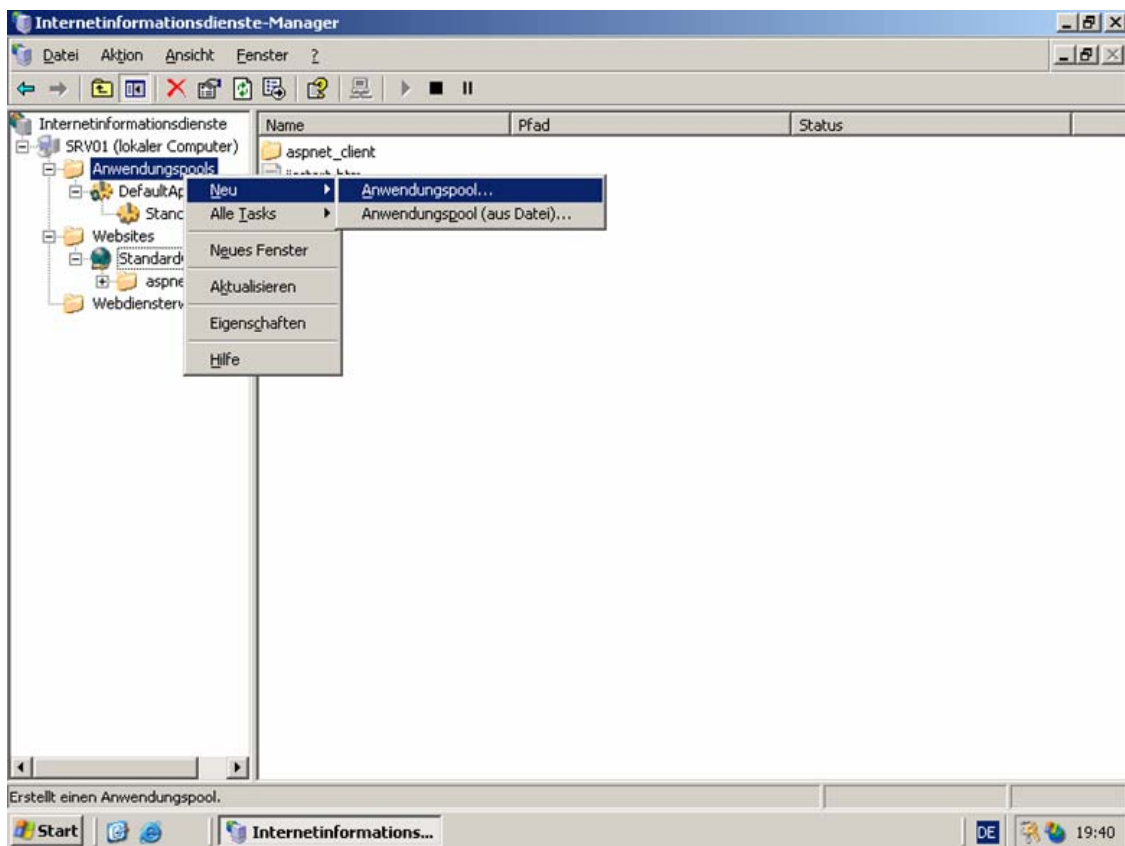
- Wählen Sie Eigenschaften

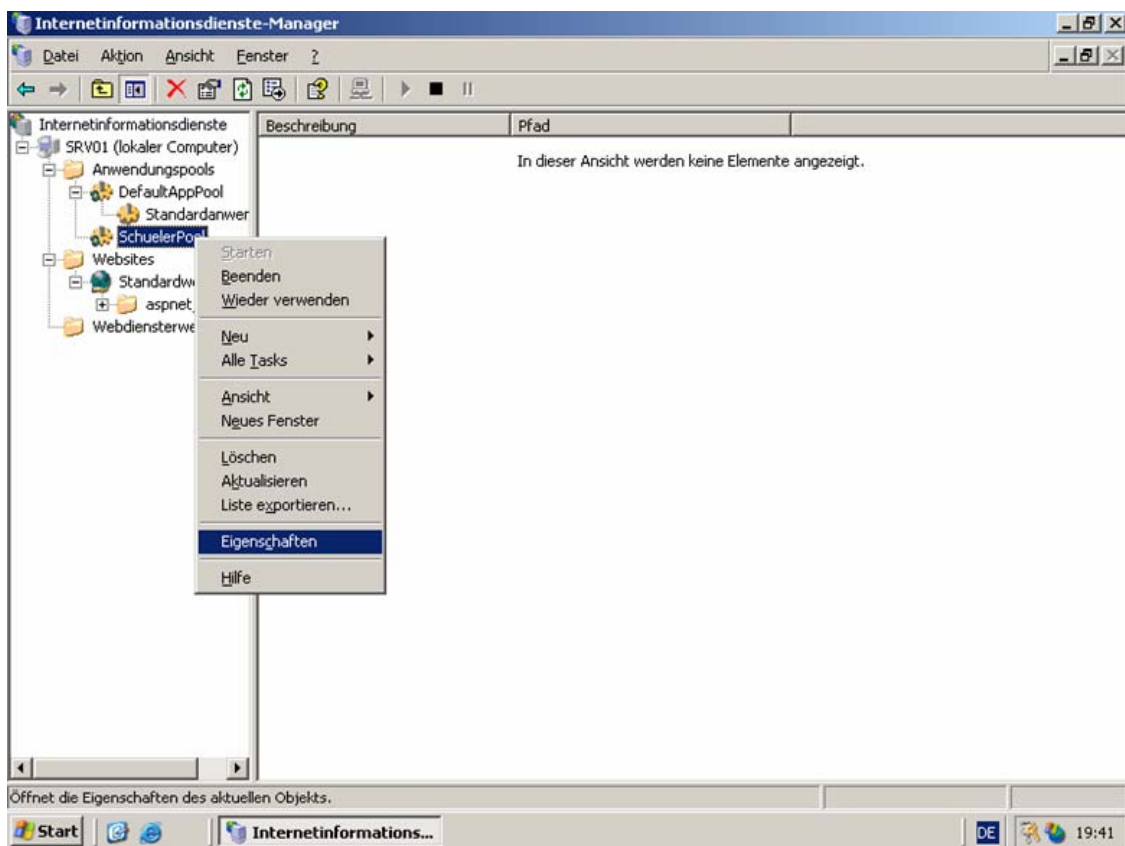
Schülern Webspaces zur Verfügung stellen

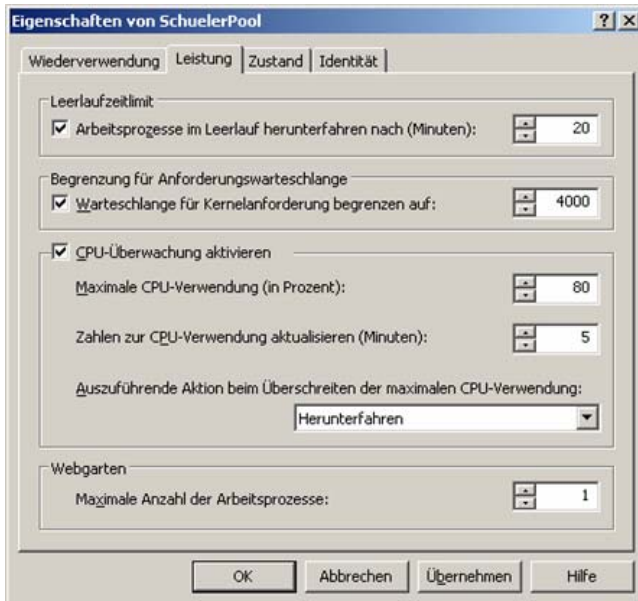
Im folgenden werden die notwendigen Schritte beschrieben, um eine eigene Website für Schüler zu erstellen. Diese Website wird im Beispiel der Anleitung mit **schueler.meineschule.at** angesprochen.

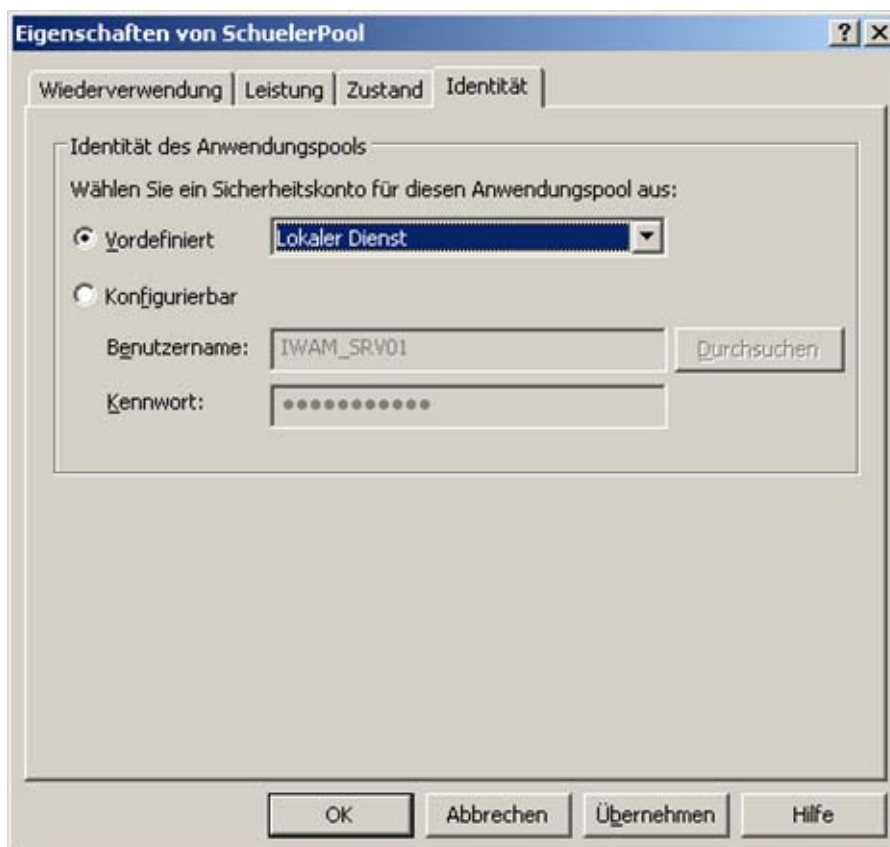
Damit Schüler Webspaces verwenden dürfen ohne zuviele Rechte zu bekommen, gehen Sie bitte wie in den folgenden Screenshots dargestellt vor:

Anwendungspool für Schülerwebsite erstellen

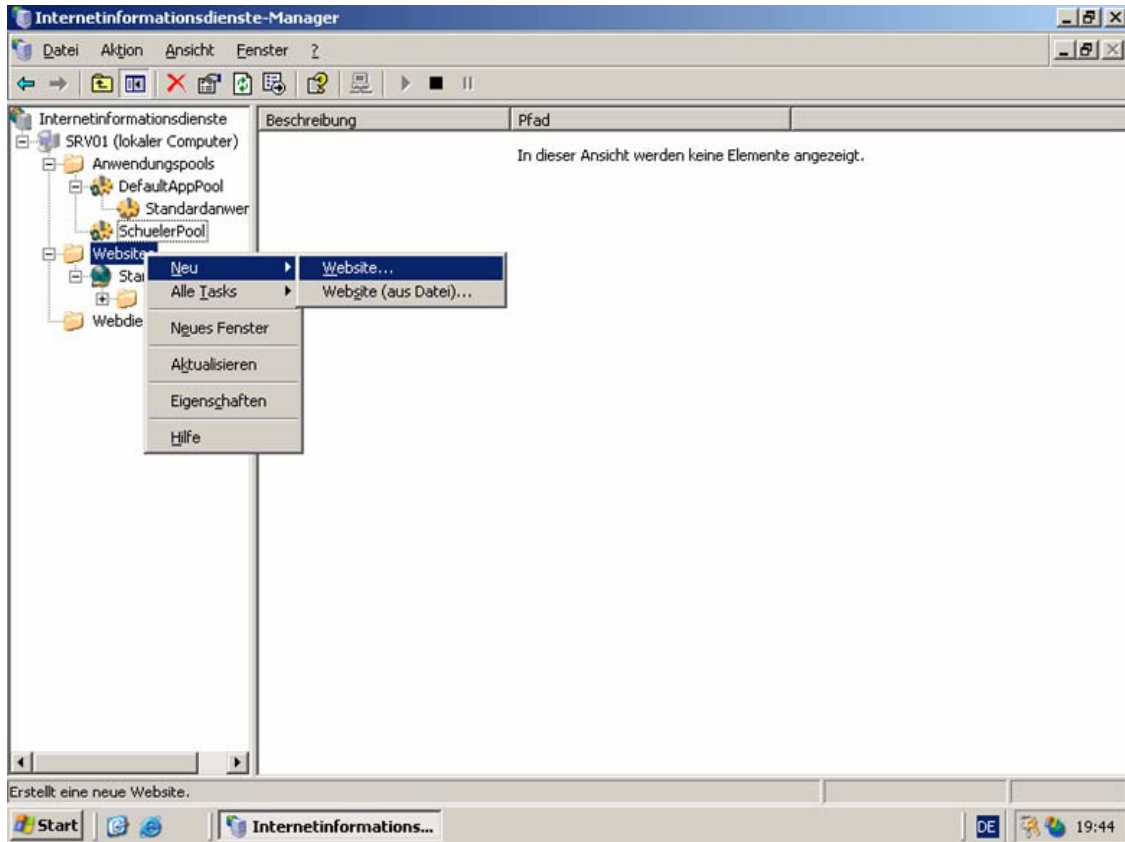








Website für Schüler erstellen



Assistent zum Erstellen einer Website

Beschreibung der Website

Geben Sie eine Beschreibung für die Website ein, damit Administratoren sie leichter identifizieren können.

Geben Sie eine Beschreibung für die Website ein.

Beschreibung:

< Zurück Weiter > Abbrechen

Assistent zum Erstellen einer Website

IP-Adresse und Porteneinstellungen

Geben Sie eine IP-Adresse, die Porteneinstellungen und einen Hostheader für die neue Website ein.

Geben Sie die IP-Adresse ein, die für diese Website verwendet werden soll:

TCP-Port für diese Website (Standard: 80):

Hostheader für diese Website (Standard: Keiner):

Weitere Informationen finden Sie in der IIS-Dokumentation.

< Zurück Weiter > Abbrechen

